

# Inspiron 15

## 5000 Series

# Manual de serviço

Modelo do computador: Inspiron 15–5559  
Modelo regulamentar: P51F  
Tipo regulamentar: P51F004



# Notas, avisos e advertências

---



**NOTA:** Uma NOTA indica informações importantes para melhor utilizar o computador.



**AVISO:** Um AVISO indica potenciais danos do hardware ou a perda de dados e explica como evitar o problema.



**ADVERTÊNCIA:** Uma ADVERTÊNCIA indica potenciais danos no equipamento, lesões pessoais ou mesmo morte.

---

**Copyright © 2015 Dell Inc. Todos os direitos reservados.** Este produto está protegido por leis de copyright e de propriedade intelectual dos EUA e internacionais. Dell™ e o logótipo da Dell são marcas comerciais da Dell Inc. nos Estados Unidos e/ou noutras jurisdições. Todas as outras marcas e nomes aqui mencionados podem ser marcas comerciais das respectivas empresas.

2015 - 06

Rev. A00

# Índice

<b>Antes de trabalhar no interior do computador.....</b>	<b>10</b>
Antes de começar .....	10
Instruções de segurança.....	11
Ferramentas recomendadas.....	12
<b>Depois de trabalhar no interior do computador.....</b>	<b>13</b>
<b>Retirar a bateria.....</b>	<b>14</b>
Procedimento.....	14
<b>Voltar a colocar a bateria.....</b>	<b>15</b>
Procedimento.....	15
<b>Retirar a unidade óptica.....</b>	<b>16</b>
Pré-requisitos.....	16
Procedimento.....	16
<b>Voltar a colocar a unidade óptica.....</b>	<b>19</b>
Procedimento.....	19
Pós-requisitos.....	19
<b>Retirar a tampa da base.....</b>	<b>20</b>
Pré-requisitos.....	20
Procedimento.....	20
<b>Voltar a colocar a tampa da base.....</b>	<b>22</b>
Procedimento.....	22
Pós-requisitos.....	22

<b>Como remover os módulos de memória.....</b>	<b>23</b>
Pré-requisitos.....	23
Procedimento.....	23
<b>Como substituir os módulos de memória.....</b>	<b>25</b>
Procedimento.....	25
Pós-requisitos.....	26
<b>Como retirar a unidade de disco rígido.....</b>	<b>27</b>
Pré-requisitos.....	27
Procedimento.....	27
<b>Voltar a colocar a unidade de disco rígido.....</b>	<b>31</b>
Procedimento.....	31
Pós-requisitos.....	31
<b>Retirar a placa sem fios.....</b>	<b>32</b>
Pré-requisitos.....	32
Procedimento.....	32
<b>Volte a colocar a placa sem fios.....</b>	<b>34</b>
Procedimento.....	34
Pós-requisitos.....	34
<b>Retirar a bateria de célula tipo moeda.....</b>	<b>35</b>
Pré-requisitos.....	35
Procedimento.....	35
<b>Voltar a colocar a bateria de célula tipo moeda.....</b>	<b>37</b>
Procedimento.....	37
Pós-requisitos.....	37

<b>Retirar o teclado.....</b>	<b>38</b>
Pré-requisitos.....	38
Procedimento.....	38
<b>Voltar a colocar o teclado.....</b>	<b>41</b>
Procedimento.....	41
Pós-requisitos.....	41
<b>Retirar a base do computador.....</b>	<b>42</b>
Pré-requisitos.....	42
Procedimento.....	42
<b>Voltar a colocar a base do computador.....</b>	<b>47</b>
Procedimento.....	47
Pós-requisitos.....	47
<b>Retirar o elemento de interposição da unidade óptica....</b>	<b>48</b>
Pré-requisitos.....	48
Procedimento.....	48
<b>Voltar a colocar o elemento de interposição da unidade óptica.....</b>	<b>50</b>
Procedimento.....	50
Pós-requisitos.....	50
<b>Retirar os altifalantes.....</b>	<b>51</b>
Pré-requisitos.....	51
Procedimento.....	51
<b>Voltar a colocar os altifalantes.....</b>	<b>53</b>
Procedimento.....	53
Pós-requisitos.....	53

<b>Retirar a placa de E/S.....</b>	<b>54</b>
Pré-requisitos.....	54
Procedimento.....	54
<b>Voltar a colocar a placa de E/S.....</b>	<b>56</b>
Procedimento.....	56
Pós-requisitos.....	56
<b>Retirar o conjunto do dissipador de calor.....</b>	<b>57</b>
Pré-requisitos.....	57
Procedimento.....	57
<b>Voltar a colocar o conjunto do dissipador de calor.....</b>	<b>59</b>
Procedimento.....	59
Pós-requisitos.....	59
<b>Remover o módulo do botão de alimentação.....</b>	<b>61</b>
Pré-requisitos.....	61
Procedimento.....	61
<b>Voltar a colocar o módulo do botão de alimentação.....</b>	<b>64</b>
Procedimento.....	64
Pós-requisitos.....	64
<b>Remover a placa de sistema.....</b>	<b>65</b>
Pré-requisitos.....	65
Procedimento.....	65
<b>Voltar a colocar a placa de sistema.....</b>	<b>70</b>
Procedimento.....	70
Pós-requisitos.....	71

<b>Retirar o conjunto do ecrã.....</b>	<b>72</b>
Pré-requisitos.....	72
Procedimento.....	72
<b>Voltar a colocar o conjunto do ecrã.....</b>	<b>75</b>
Procedimento.....	75
Pós-requisitos.....	75
<b>Retirar a moldura do ecrã.....</b>	<b>77</b>
Pré-requisitos.....	77
Procedimento.....	77
<b>Voltar a colocar a moldura do ecrã.....</b>	<b>79</b>
Procedimento.....	79
Pós-requisitos.....	79
<b>Retirar o painel do ecrã.....</b>	<b>80</b>
Pré-requisitos.....	80
Procedimento.....	80
<b>Voltar a colocar o painel do ecrã.....</b>	<b>83</b>
Procedimento.....	83
Pós-requisitos.....	83
<b>Retirar as dobradiças do ecrã.....</b>	<b>84</b>
Pré-requisitos.....	84
Procedimento.....	84
<b>Voltar a colocar as dobradiças do ecrã.....</b>	<b>86</b>
Procedimento.....	86
Pós-requisitos.....	86

<b>Retirar o cabo do ecrã.....</b>	<b>87</b>
Pré-requisitos.....	87
Procedimento.....	87
<b>Voltar a colocar o cabo do ecrã.....</b>	<b>89</b>
Procedimento.....	89
Pós-requisitos.....	89
<b>Retirar o conjunto da antena e tampa posterior do ecrã</b>	
<b>90</b>	
Pré-requisitos.....	90
Procedimento.....	90
<b>Voltar a colocar o conjunto da antena e tampa</b>	
<b>posterior do ecrã.....</b>	<b>92</b>
Procedimento.....	92
Pós-requisitos.....	92
<b>Retirar a câmara.....</b>	<b>93</b>
Pré-requisitos.....	93
Procedimento.....	93
<b>Voltar a colocar a câmara.....</b>	<b>95</b>
Procedimento.....	95
Pós-requisitos.....	95
<b>Retirar a porta do adaptador de alimentação.....</b>	<b>96</b>
Pré-requisitos.....	96
Procedimento.....	96
<b>Voltar a colocar a porta do adaptador de alimentação.....</b>	<b>98</b>
Procedimento.....	98
Pós-requisitos.....	98



<b>Retirar o conjunto do apoio para as mãos.....</b>	<b>99</b>
Pré-requisitos.....	99
Procedimento.....	99
<b>Voltar a colocar o conjunto do apoio para as mãos.....</b>	<b>101</b>
Procedimento.....	101
Pós-requisitos.....	101
<b>Actualizar o BIOS.....</b>	<b>102</b>

# Antes de trabalhar no interior do computador

---





**AVISO:** Para evitar danos nos componentes e placas, pegue-os pelas extremidades, evitando tocar nos pinos e contactos eléctricos.









**NOTA:** As imagens apresentadas neste documento podem não representar exactamente o seu computador, pois dependem da configuração encomendada.


## Antes de começar


- 1 Guarde e feche todos os ficheiros abertos e saia de todas as aplicações abertas.
  - 2 Encerre o computador.
    - Windows 8.1: No ecrã **Iniciar**, clique ou toque no ícone de alimentação  > **Encerrar**.
    - Windows 7: Clique ou toque em **Iniciar** > **Encerrar**.
-  **NOTA:** Caso esteja a utilizar outro sistema operativo, consulte a respectiva documentação para obter as instruções de encerramento.
- 3 Desligue o computador e todos os dispositivos a ele ligados das respectivas tomadas eléctricas.
  - 4 Desligue todos os cabos, como cabos de telefone, de rede, etc., do computador.
  - 5 Desligue todos os dispositivos e periféricos ligados, como teclado, rato, monitor, etc., do computador.
  - 6 Retire todos os cartões multimédia e discos ópticos do computador, se aplicável.
  - 7 Depois de desconectar o cabo de alimentação do computador, prima continuamente o botão de alimentação durante cerca de 5 segundos para realizar a descarga eléctrica da placa de sistema.


# Instruções de segurança

Utilize as directrizes de segurança seguintes para ajudar a proteger o computador de potenciais danos e para ajudar a assegurar a sua segurança pessoal.

-  **ADVERTÊNCIA:** Antes de trabalhar no interior do computador, leia as informações de segurança fornecidas com o mesmo. Para obter informações adicionais sobre as melhores práticas de segurança, consulte a página principal de Conformidade Regulamentar em [dell.com/regulatory\\_compliance](http://dell.com/regulatory_compliance).
-  **ADVERTÊNCIA:** Desconecte a totalidade das fontes de alimentação eléctrica antes de proceder à abertura de tampas ou painéis do computador. Após terminar os trabalhos no interior do computador, apenas conecte a fonte de alimentação eléctrica após ter colocado a totalidade das tampas, painéis e parafusos.
-  **AVISO:** Para evitar danos no computador, certifique-se que a superfície de trabalho é plana e se encontra limpa.
-  **AVISO:** Para evitar danos nos componentes e placas, pegue-os pelas extremidades, evitando tocar nos pinos e contactos eléctricos.
-  **AVISO:** Só deve efectuar a resolução de problemas e as reparações se autorizado ou orientado pela equipa de assistência técnica da Dell. Os danos devido a manutenção que não esteja autorizada pela Dell não estão cobertos pela garantia. Consulte as instruções de segurança fornecidas com o produto ou em [dell.com/regulatory\\_compliance](http://dell.com/regulatory_compliance).
-  **AVISO:** Antes de tocar em qualquer parte interior do computador, ligue-se à terra tocando numa superfície metálica não pintada, tal como o metal na parte posterior do computador. Enquanto trabalha, toque periodicamente numa superfície metálica não pintada para dissipar a electricidade estática, uma vez que esta pode danificar os componentes internos.

 **AVISO:** Quando desligar um cabo, puxe pelo respectivo conector ou pela patilha e não pelo próprio cabo. Alguns dos cabos apresentam conectores com patilhas de bloqueio ou parafusos de orelhas os quais terá de libertar antes de desconectar o cabo. Ao desconectar os cabos, faça-o em alinhamento com a direcção de encaixe, para evitar dobrar os pinos de contacto. Ao conectar os cabos, certifique-se de que os conectores e portas estão correctamente orientados e alinhados.

 **AVISO:** Para desligar um cabo de rede, desligue primeiro o cabo do computador e, em seguida, desligue o cabo do dispositivo de rede.

 **AVISO:** Prima e ejecte quaisquer cartões instalados no leitor de cartões multimédia.

## Ferramentas recomendadas

Os procedimentos descritos neste documento podem requerer as seguintes ferramentas:

- Chave de parafusos Phillips
- Instrumento de plástico pontiagudo

# Depois de trabalhar no interior do computador

---

 **AVISO: Deixar parafusos soltos no interior do computador pode danificá-lo gravemente.**

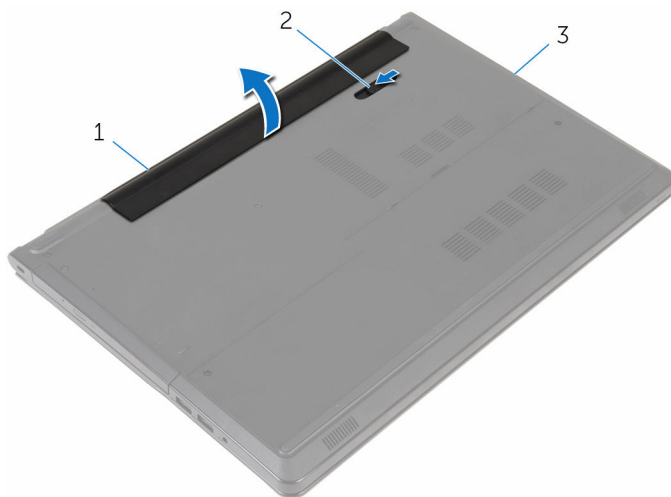
- 1 Volte a colocar todos os parafusos e certifique-se de que não existem parafusos soltos no interior do computador.
- 2 Ligue todos os dispositivos externos, periféricos e cabos que tenha retirado antes de trabalhar no computador.
- 3 Volte a colocar todos os cartões de multimédia, discos e outros componentes que tenha retirado antes de trabalhar no computador.
- 4 Ligue o computador e todos os dispositivos anexados às respectivas tomadas eléctricas.
- 5 Ligue o computador.

# Retirar a bateria

**⚠ ADVERTÊNCIA:** Antes de trabalhar no interior do computador, leia as informações de segurança que foram fornecidas com o PC e siga os passos em [Antes de trabalhar no interior do computador](#). Após trabalhar no interior do computador, siga as instruções em [Após trabalhar no interior do computador](#). Para obter mais informações sobre as melhores práticas de segurança, consulte a página principal da Conformidade Regulatória em [dell.com/regulatory\\_compliance](http://dell.com/regulatory_compliance).

## Procedimento

- 1 Feche o ecrã e volte o computador ao contrário.
- 2 Deslize o fecho de libertação da bateria para a posição de desbloqueada.
- 3 Utilizando as pontas dos dedos, levante em ângulo a bateria e retire-a do respectivo compartimento.



- |   |                    |   |                   |
|---|--------------------|---|-------------------|
| 1 | bateria            | 2 | trinco da bateria |
| 3 | base do computador |   |                   |

- 4 Vire o computador para cima, abra o ecrã e prima o botão de alimentação durante cinco segundos para ligar a placa de sistema à terra.

# Voltar a colocar a bateria

---



**ADVERTÊNCIA:** Antes de trabalhar no interior do computador, leia as informações de segurança que foram fornecidas com o PC e siga os passos em [Antes de trabalhar no interior do computador](#). Após trabalhar no interior do computador, siga as instruções em [Após trabalhar no interior do computador](#). Para obter mais informações sobre as melhores práticas de segurança, consulte a página principal da Conformidade Regulatória em [dell.com/regulatory\\_compliance](http://dell.com/regulatory_compliance).

## Procedimento

Deslize as patilhas na bateria para as ranhuras do compartimento da bateria e encaixe-a bateria no devido lugar.

# Retirar a unidade óptica

---



**ADVERTÊNCIA:** Antes de trabalhar no interior do computador, leia as informações de segurança que foram fornecidas com o PC e siga os passos em [Antes de trabalhar no interior do computador](#). Após trabalhar no interior do computador, siga as instruções em [Após trabalhar no interior do computador](#). Para obter mais informações sobre as melhores práticas de segurança, consulte a página principal da Conformidade Regulatória em [dell.com/regulatory\\_compliance](http://dell.com/regulatory_compliance).

## Pré-requisitos

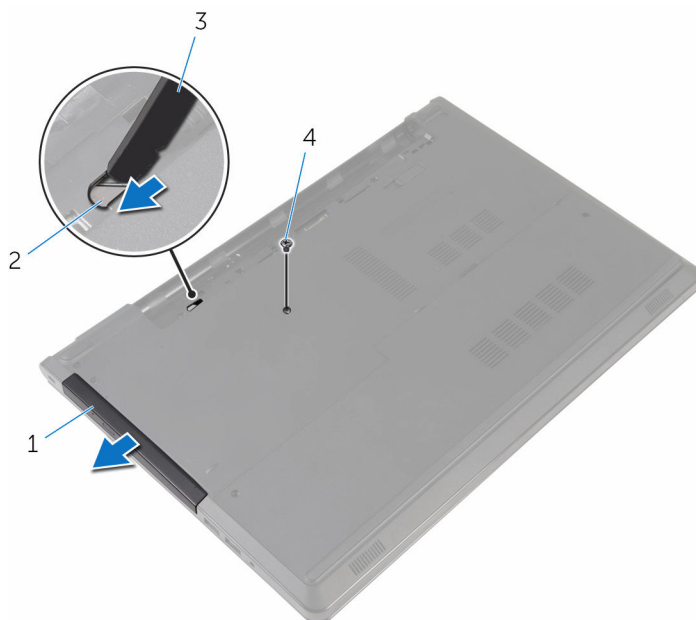
Retire a [bateria](#).

## Procedimento

- 1 Retire o parafuso que fixa o conjunto da unidade óptica à base do computador.
- 2 Usando uma alavanca de plástico, empurre a unidade óptica através da ranhura para libertar o conjunto da unidade óptica do respectivo compartimento.



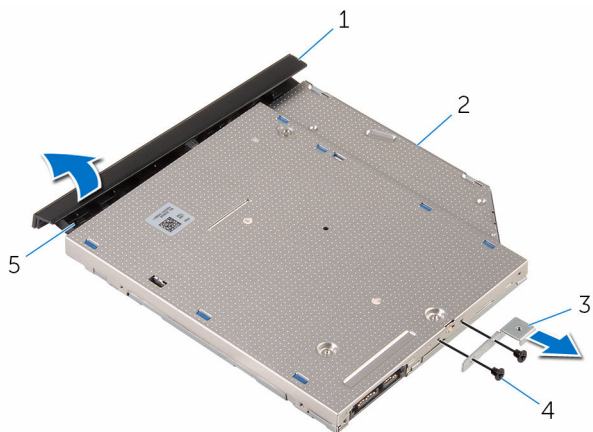
- 3** Faça deslizar o conjunto da unidade óptica para fora do respectivo compartimento.



- |   |                                    |   |                           |
|---|------------------------------------|---|---------------------------|
| 1 | conjunto da unidade óptica         | 2 | ranhura da unidade óptica |
| 3 | instrumento de plástico pontiagudo | 4 | parafuso                  |

- 4** Com cuidado, puxe a moldura da unidade óptica e retire-a da unidade óptica.

- 5 Retire o parafuso que fixa o suporte da unidade óptica à própria unidade e depois remova o suporte.



- |   |                           |   |                |
|---|---------------------------|---|----------------|
| 1 | moldura da unidade óptica | 2 | unidade óptica |
| 3 | suporte da unidade óptica | 4 | parafusos (2)  |
| 5 | patilha                   |   |                |

# Voltar a colocar a unidade óptica

---



**ADVERTÊNCIA:** Antes de trabalhar no interior do computador, leia as informações de segurança que foram fornecidas com o PC e siga os passos em [Antes de trabalhar no interior do computador](#). Após trabalhar no interior do computador, siga as instruções em [Após trabalhar no interior do computador](#). Para obter mais informações sobre as melhores práticas de segurança, consulte a página principal da Conformidade Regulatória em [dell.com/regulatory\\_compliance](http://dell.com/regulatory_compliance).

## Procedimento

- 1 Alinhe os orifícios dos parafusos no suporte da unidade óptica com os orifícios dos parafusos na unidade óptica.
- 2 Volte a colocar os parafusos que fixam o suporte da unidade óptica à unidade.
- 3 Alinhe as patilhas na moldura da unidade óptica com os encaixes na unidade óptica e encaixe a respectiva moldura no devido lugar.
- 4 Faça deslizar o conjunto da unidade óptica para dentro do respectivo compartimento e alinhe o orifício do parafuso no suporte da unidade óptica com o respectivo orifício na base do computador.
- 5 Volte a colocar o parafuso que fixa o conjunto da unidade óptica à base do computador.

## Pós-requisitos

Volte a colocar a [bateria](#).

# Retirar a tampa da base

---



**ADVERTÊNCIA:** Antes de trabalhar no interior do computador, leia as informações de segurança que foram fornecidas com o PC e siga os passos em [Antes de trabalhar no interior do computador](#). Após trabalhar no interior do computador, siga as instruções em [Após trabalhar no interior do computador](#). Para obter mais informações sobre as melhores práticas de segurança, consulte a página principal da Conformidade Regulatória em [dell.com/regulatory\\_compliance](http://dell.com/regulatory_compliance).

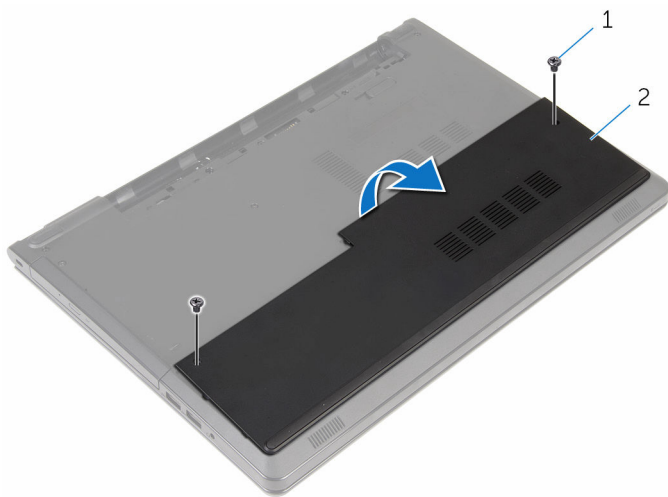
## Pré-requisitos

Retire a [bateria](#).

## Procedimento

- 1 Feche o ecrã e volte o computador ao contrário.
- 2 Retire os parafusos que fixam a tampa da base à base do computador.
- 3 Utilizando as pontas dos dedos, levante a tampa da base começando pela parte superior para fora do computador.

4 Retire a tampa da base do computador.



1 parafusos (2)

2 tampa da base

# Voltar a colocar a tampa da base

---



**ADVERTÊNCIA:** Antes de trabalhar no interior do computador, leia as informações de segurança que foram fornecidas com o PC e siga os passos em [Antes de trabalhar no interior do computador](#). Após trabalhar no interior do computador, siga as instruções em [Após trabalhar no interior do computador](#). Para obter mais informações sobre as melhores práticas de segurança, consulte a página principal da Conformidade Regulatória em [dell.com/regulatory\\_compliance](http://dell.com/regulatory_compliance).

## Procedimento

- 1 Deslize a tampa da base no computador e encaixe-a no respectivo lugar.
- 2 Volte a colocar os parafusos que fixam a tampa da base à base do computador.

## Pós-requisitos

Volte a colocar a [bateria](#).

# Como remover os módulos de memória

---



**ADVERTÊNCIA:** Antes de trabalhar no interior do computador, leia as informações de segurança que foram fornecidas com o PC e siga os passos em [Antes de trabalhar no interior do computador](#). Após trabalhar no interior do computador, siga as instruções em [Após trabalhar no interior do computador](#). Para obter mais informações sobre as melhores práticas de segurança, consulte a página principal da Conformidade Regulatória em [dell.com/regulatory\\_compliance](http://dell.com/regulatory_compliance).

## Pré-requisitos

- 1 Retire a [bateria](#).
- 2 Retire a [tampa da base](#).

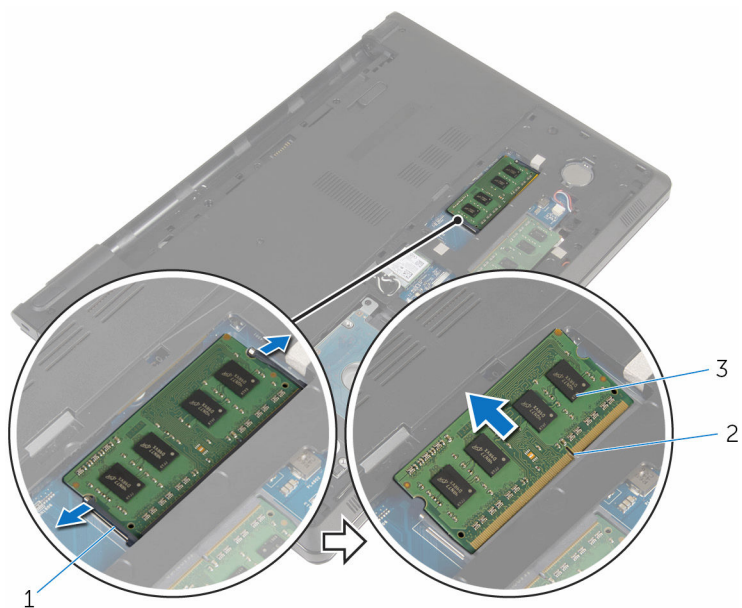
## Procedimento



**NOTA:** O número de módulos de memória podem ser diferentes no seu computador, dependendo da configuração que tiver encomendado.

- 1 Utilize as pontas dos dedos para abrir cuidadosamente os ganchos de fixação em cada uma das extremidades do encaixe do módulo de memória até que ele fique visível.

2 Retire o módulo de memória do respectivo encaixe.



1

1 grampos de segurança (2)

2 encaixe do módulo de memória

3 módulo de memória



# Como substituir os módulos de memória

---




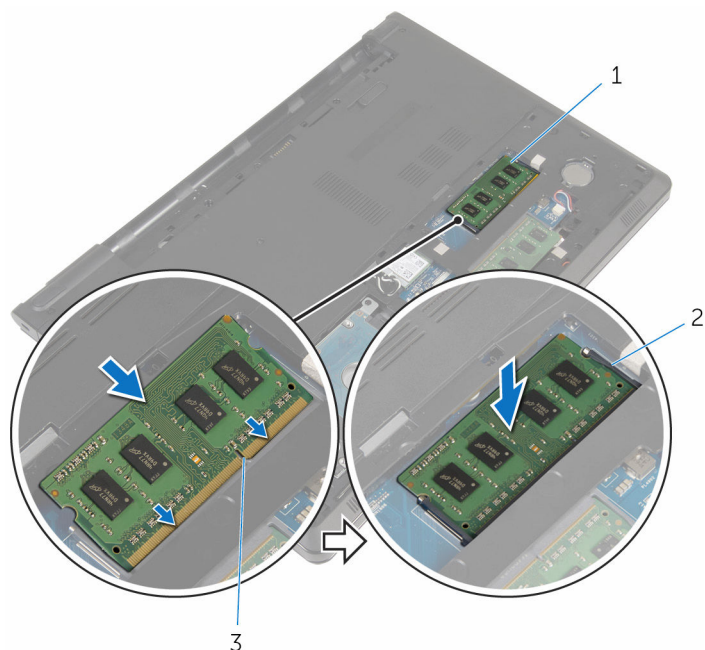
**ADVERTÊNCIA:** Antes de trabalhar no interior do computador, leia as informações de segurança que foram fornecidas com o PC e siga os passos em [Antes de trabalhar no interior do computador](#). Após trabalhar no interior do computador, siga as instruções em [Após trabalhar no interior do computador](#). Para obter mais informações sobre as melhores práticas de segurança, consulte a página principal da Conformidade Regulatória em [dell.com/regulatory\\_compliance](http://dell.com/regulatory_compliance).

## Procedimento

- 1 Alinhe o entalhe no módulo de memória com a patilha da ranhura do módulo de memória.

- 2 Deslize firmemente, em ângulo, o módulo de memória para dentro da ranhura e prima-o até ele encaixar no lugar.

 **NOTA:** Se não ouvir um estalido, retire o módulo de memória e volte a instalá-lo.



1 módulo de memória

2 grampos de segurança (2)




3 encaixe do módulo de memória

## Pós-requisitos

- 1 Volte a colocar a [tampa da base](#).
- 2 Volte a colocar a [bateria](#).

# Como retirar a unidade de disco rígido

---

-  **ADVERTÊNCIA:** Antes de trabalhar no interior do computador, leia as informações de segurança que foram fornecidas com o PC e siga os passos em [Antes de trabalhar no interior do computador](#). Após trabalhar no interior do computador, siga as instruções em [Após trabalhar no interior do computador](#). Para obter mais informações sobre as melhores práticas de segurança, consulte a página principal da Conformidade Regulatória em [dell.com/regulatory\\_compliance](http://dell.com/regulatory_compliance).
-  **AVISO:** As unidades de disco rígido são frágeis. Tenha muito cuidado quando manusear a unidade de disco rígido.
-  **AVISO:** Para evitar perda de dados, não retire a unidade de disco rígido enquanto o computador estiver em estado de suspensão ou ligado.

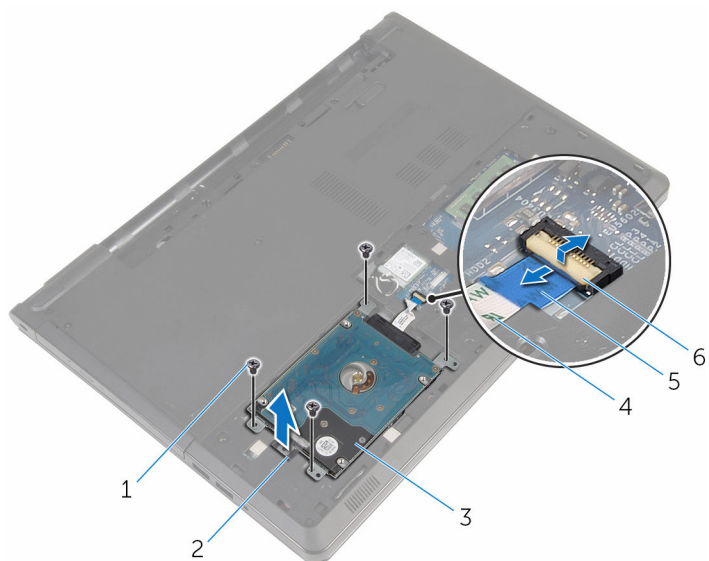
## Pré-requisitos

- 1 Retire a [bateria](#).
- 2 Retire a [tampa da base](#).

## Procedimento

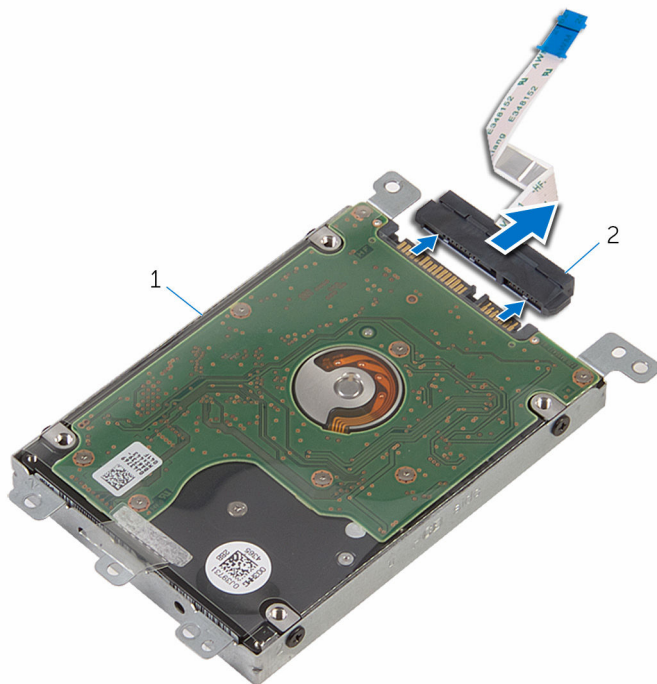
- 1 Levante o trinco e, utilizando a patilha, desligue o cabo da unidade de disco rígido da placa de sistema.
- 2 Retire os parafusos que fixam o conjunto da unidade de disco rígido à base do computador.

- 3** Retire o conjunto do disco rígido do computador utilizando a patilha da respectiva unidade.



- |   |                                     |   |                                 |
|---|-------------------------------------|---|---------------------------------|
| 1 | parafusos (4)                       | 2 | patilha do disco rígido         |
| 3 | conjunto da unidade de disco rígido | 4 | cabo da unidade de disco rígido |
| 5 | patilha de abrir                    | 6 | trinco                          |

- 4 Desligue o elemento de interposição da unidade de disco rígido.

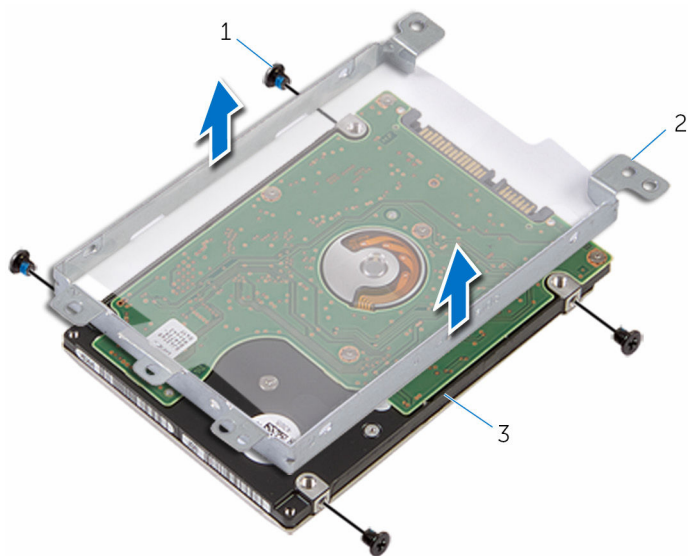


1 conjunto da unidade de disco rígido

2 elemento de interposição

- 5 Retire os parafusos que fixam o suporte da unidade de disco rígido à unidade.

6 Levante o suporte da unidade de disco rígido para o retirar da unidade.



1 parafusos (4)

2 suporte da unidade de disco rígido

3 unidade de disco rígido

# Voltar a colocar a unidade de disco rígido

---



**ADVERTÊNCIA:** Antes de trabalhar no interior do computador, leia as informações de segurança que foram fornecidas com o PC e siga os passos em [Antes de trabalhar no interior do computador](#). Após trabalhar no interior do computador, siga as instruções em [Após trabalhar no interior do computador](#). Para obter mais informações sobre as melhores práticas de segurança, consulte a página principal da Conformidade Regulatória em [dell.com/regulatory\\_compliance](http://dell.com/regulatory_compliance).



**AVISO:** As unidades de disco rígido são frágeis. Tenha muito cuidado quando manusear a unidade de disco rígido.

## Procedimento

- 1 Coloque o suporte da unidade de disco rígido na unidade.
- 2 Alinhe os orifícios dos parafusos do suporte da unidade de disco rígido com os orifícios dos parafusos na unidade de disco rígido.
- 3 Volte a colocar os parafusos que fixam o suporte da unidade de disco rígido à respectiva unidade.
- 4 Ligue o elemento de interposição à unidade de disco rígido.
- 5 Faça deslizar o conjunto da unidade de disco rígido na base do computador e alinhe os orifícios dos parafusos do conjunto da unidade de disco rígido com os orifícios na base do computador.
- 6 Volte a colocar os parafusos que fixam o conjunto da unidade de disco rígido à base do computador.
- 7 Introduza o cabo da unidade de disco rígido no conector e carregue nos trincos para fixar o cabo à placa de sistema.

## Pós-requisitos

- 1 Volte a colocar a [tampa da base](#).
- 2 Volte a colocar a [bateria](#).

# Retirar a placa sem fios

---



**ADVERTÊNCIA:** Antes de trabalhar no interior do computador, leia as informações de segurança que foram fornecidas com o PC e siga os passos em [Antes de trabalhar no interior do computador](#). Após trabalhar no interior do computador, siga as instruções em [Após trabalhar no interior do computador](#). Para obter mais informações sobre as melhores práticas de segurança, consulte a página principal da Conformidade Regulatória em [dell.com/regulatory\\_compliance](http://dell.com/regulatory_compliance).

## Pré-requisitos

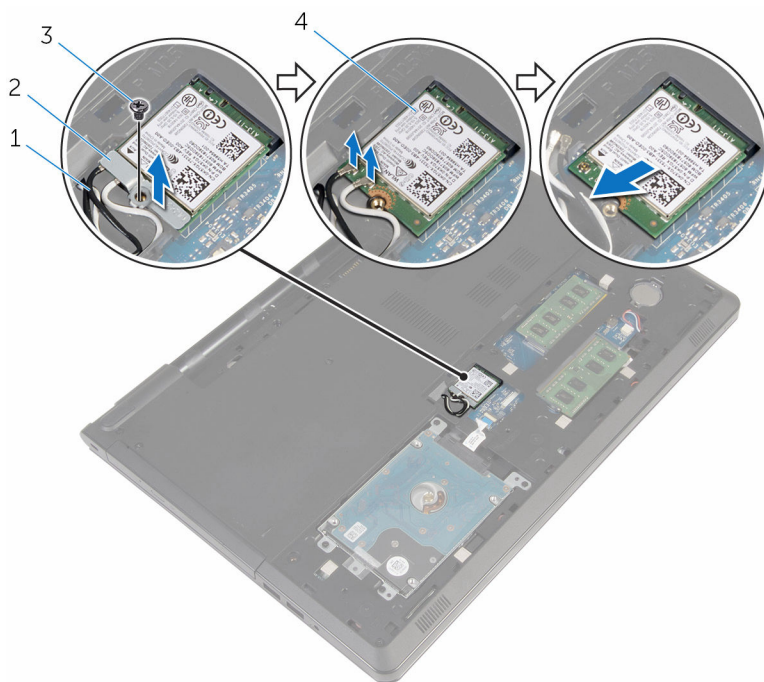
- 1 Retire a [bateria](#).
- 2 Retire a [tampa da base](#).

## Procedimento

- 1 Retire o parafuso que fixa o suporte da placa sem fios à placa de sistema.
- 2 Levante o suporte da placa sem fios da placa.
- 3 Desligue os cabos da antena da placa sem fios.



4 Deslize e retire a placa sem fios da respectiva ranhura.



1 cabos de antenna (2)

3 parafuso

2 suporte da placa sem fios

4 placa sem fios

# Volte a colocar a placa sem fios.

---



**ADVERTÊNCIA:** Antes de trabalhar no interior do computador, leia as informações de segurança que foram fornecidas com o PC e siga os passos em [Antes de trabalhar no interior do computador](#). Após trabalhar no interior do computador, siga as instruções em [Após trabalhar no interior do computador](#). Para obter mais informações sobre as melhores práticas de segurança, consulte a página principal da Conformidade Regulatória em [dell.com/regulatory\\_compliance](http://dell.com/regulatory_compliance).

## Procedimento



**AVISO:** Para evitar causar danos na placa sem fios, não coloque cabos sob a mesma.

- 1 Alinhe o entalhe na placa sem fios com a patilha na respectiva ranhura.
- 2 Alinhe o orifício do parafuso da placa sem fios com o orifício na placa de sistema.
- 3 Deslize a placa sem fios para a respectiva ranhura.
- 4 Ligue os cabos da antena à placa sem fios.

A tabela seguinte apresenta o esquema de cores dos cabos de antena para a placa sem fios suportada pelo computador.

Conectores na placa sem fios	Cor do cabo de antena
Principal (triângulo branco)	branco
Auxiliar (triângulo preto)	preto



- 5 Coloque o suporte da placa sem fios na placa e alinhe o orifício do parafuso no suporte da placa na placa de sistema.
- 6 Volte a colocar o parafuso que fixa a placa sem fios à placa de sistema.

## Pós-requisitos

- 1 Volte a colocar a [tampa da base](#).
- 2 Volte a colocar a [bateria](#).

# Retirar a bateria de célula tipo moeda

---

-  **ADVERTÊNCIA:** Antes de trabalhar no interior do computador, leia as informações de segurança que foram fornecidas com o PC e siga os passos em [Antes de trabalhar no interior do computador](#). Após trabalhar no interior do computador, siga as instruções em [Após trabalhar no interior do computador](#). Para obter mais informações sobre as melhores práticas de segurança, consulte a página principal da Conformidade Regulatória em [dell.com/regulatory\\_compliance](http://dell.com/regulatory_compliance).
-  **AVISO:** A remoção da pilha tipo moeda irá repor as definições originais do BIOS. Recomenda-se que anote as definições do BIOS antes de proceder à remoção da pilha tipo moeda.

## Pré-requisitos

- 1 Retire a [bateria](#).
- 2 Retire a [tampa da base](#).

## Procedimento

Utilizando um instrumento de plástico pontiagudo, retire cuidadosamente a bateria de célula tipo moeda do respectivo encaixe na placa de sistema.



1 instrumento de plástico pontiagudo

2 bateria de célula tipo moeda

3 encaixe da bateria

# Voltar a colocar a bateria de célula tipo moeda

---



**ADVERTÊNCIA:** Antes de trabalhar no interior do computador, leia as informações de segurança que foram fornecidas com o PC e siga os passos em [Antes de trabalhar no interior do computador](#). Após trabalhar no interior do computador, siga as instruções em [Após trabalhar no interior do computador](#). Para obter mais informações sobre as melhores práticas de segurança, consulte a página principal da Conformidade Regulatória em [dell.com/regulatory\\_compliance](http://dell.com/regulatory_compliance).

## Procedimento

Com o lado positivo voltado para cima, coloque a bateria de célula tipo moeda no respectivo encaixe na placa de sistema.

## Pós-requisitos

- 1 Volte a colocar a [tampa da base](#).
- 2 Volte a colocar a [bateria](#).

# Retirar o teclado

---



**ADVERTÊNCIA:** Antes de trabalhar no interior do computador, leia as informações de segurança que foram fornecidas com o PC e siga os passos em [Antes de trabalhar no interior do computador](#). Após trabalhar no interior do computador, siga as instruções em [Após trabalhar no interior do computador](#). Para obter mais informações sobre as melhores práticas de segurança, consulte a página principal da Conformidade Regulatória em [dell.com/regulatory\\_compliance](http://dell.com/regulatory_compliance).

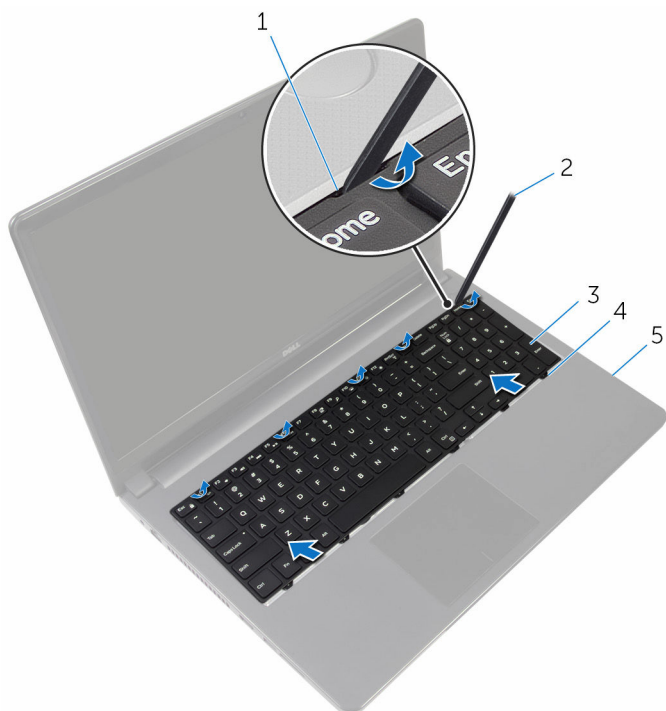
## Pré-requisitos

Retire a [bateria](#).

## Procedimento

- 1 Vire o computador ao contrário e abra o ecrã.
- 2 Utilizando um instrumento de plástico pontiagudo, remova o teclado ao pressionar os grampos de fixação.

- 3** Levante o teclado para libertá-lo do conjunto do apoio para as mãos.



1 grampos de fixação (5)

2 instrumento de plástico pontiagudo

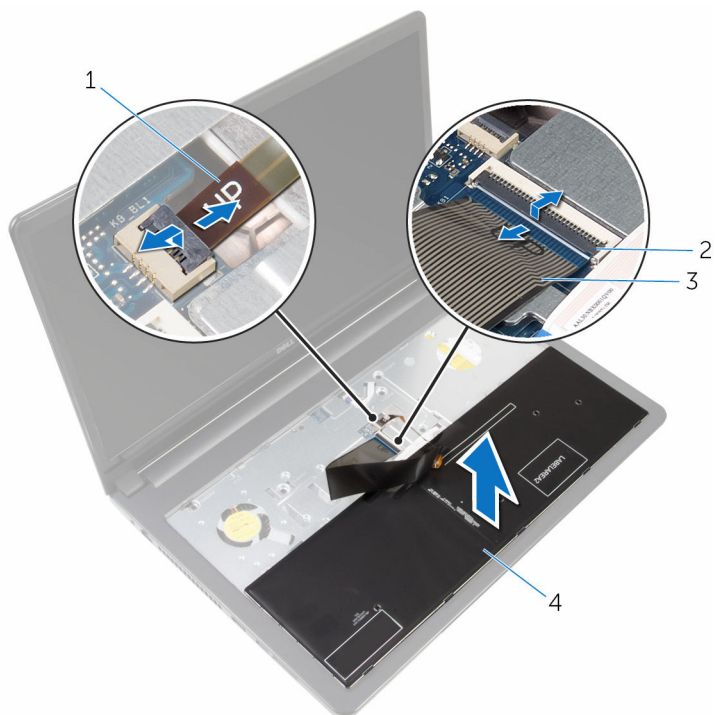
3 teclado

4 patilhas (6)

5 conjunto do apoio para mãos

- 4** Vire o teclado ao contrário e coloque-o sobre o conjunto do apoio para as mãos.

- 5 Levante os trincos e desligue da placa de sistema os cabos do teclado e da retroiluminação.



- |   |                         |   |             |
|---|-------------------------|---|-------------|
| 1 | cabo da retroiluminação | 2 | trincos (2) |
| 3 | cabo do teclado         | 4 | teclado     |

- 6 Levante o teclado e remova-o do conjunto do apoio para as mãos.



# Voltar a colocar o teclado

---



**ADVERTÊNCIA:** Antes de trabalhar no interior do computador, leia as informações de segurança que foram fornecidas com o PC e siga os passos em [Antes de trabalhar no interior do computador](#). Após trabalhar no interior do computador, siga as instruções em [Após trabalhar no interior do computador](#). Para obter mais informações sobre as melhores práticas de segurança, consulte a página principal da Conformidade Regulatória em [dell.com/regulatory\\_compliance](http://dell.com/regulatory_compliance).

## Procedimento

- 1 Deslize o cabo do teclado e o cabo da retroiluminação nos conectores na placa de sistema e prima os trincos do conector para fixar os cabos.
- 2 Vire o teclado ao contrário.
- 3 Deslize as patilhas no teclado para dentro das ranhuras no conjunto do apoio para as mãos e baixe o teclado até ao respectivo lugar.

## Pós-requisitos

Volte a colocar a [bateria](#).

# Retirar a base do computador

---



**ADVERTÊNCIA:** Antes de trabalhar no interior do computador, leia as informações de segurança que foram fornecidas com o PC e siga os passos em [Antes de trabalhar no interior do computador](#). Após trabalhar no interior do computador, siga as instruções em [Após trabalhar no interior do computador](#). Para obter mais informações sobre as melhores práticas de segurança, consulte a página principal da Conformidade Regulatória em [dell.com/regulatory\\_compliance](http://dell.com/regulatory_compliance).

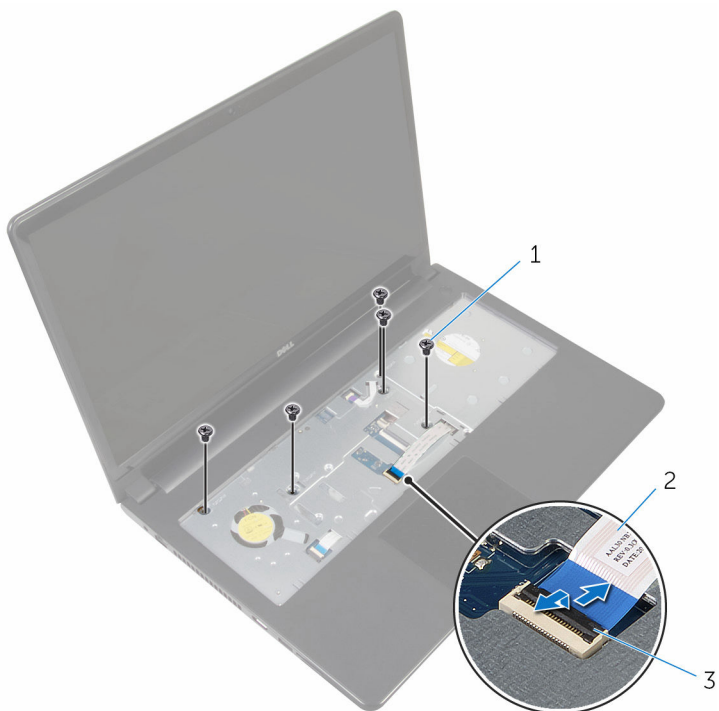
## Pré-requisitos

- 1 Retire a [bateria](#).
- 2 Retire a [unidade óptica](#).
- 3 Retire a [tampa da base](#).
- 4 Retire a [unidade de disco rígido](#).
- 5 Retire a [placa sem fios](#).
- 6 Retire o [teclado](#).

## Procedimento

- 1 Levante o trinco e desligue o cabo da unidade óptica da placa de sistema.

- 2 Retire os parafusos que fixam a base do computador ao conjunto do apoio para as mãos.



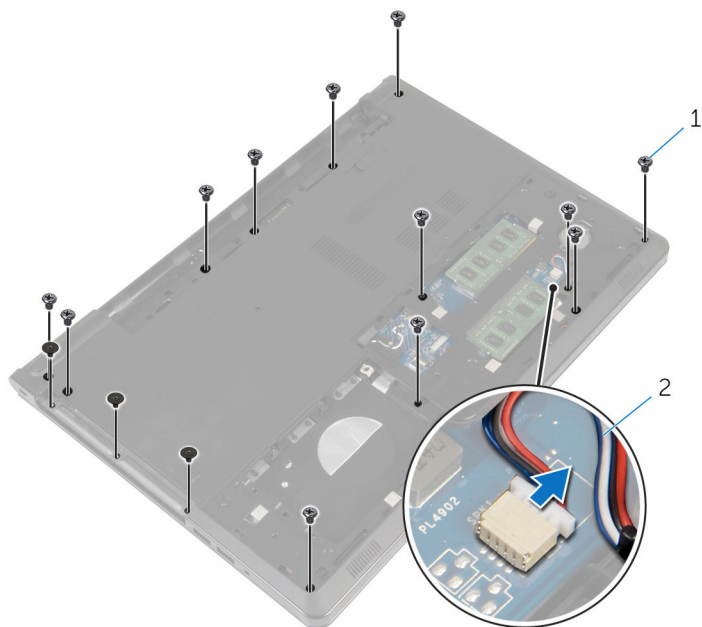
1 parafusos (5)

2 cabo da unidade óptica

3 trinco

- 3 Feche o ecrã e volte o computador ao contrário.
- 4 Desconecte o cabo do altifalante do respectivo conector na placa de sistema.

- 5** Retire os parafusos que fixam a base do computador ao conjunto do apoio para as mãos.

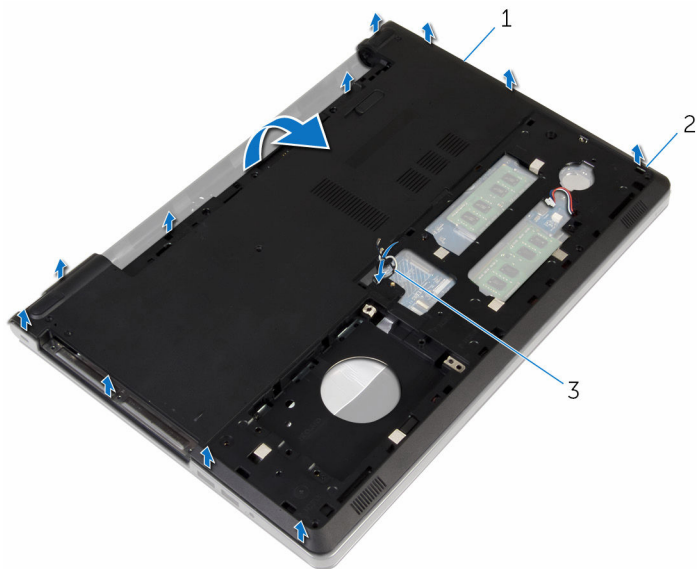


1 parafusos (15)

2 cabo dos altifalantes

- 6** Utilizando as pontas dos dedos, levante a base do computador do conjunto do apoio para as mãos, começando pela área perto das dobradiças do ecrã.

- 7** Retire a base do computador do conjunto do apoio para as mãos e deslize os cabos de antena pela base do computador.



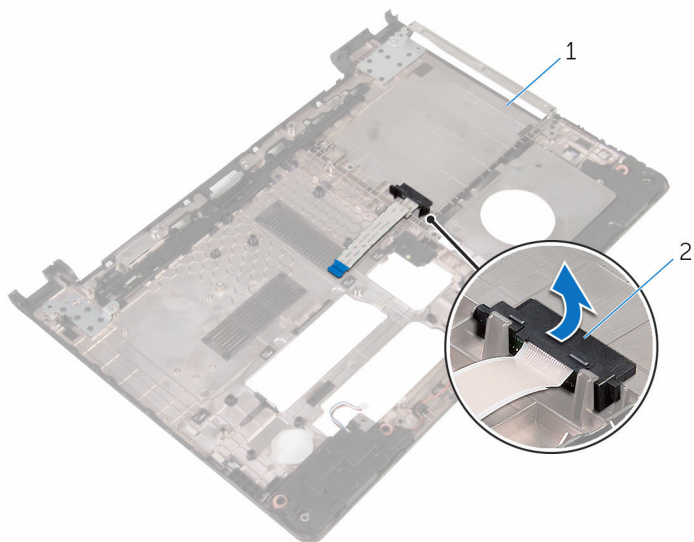
1 base do computador

2 patilhas

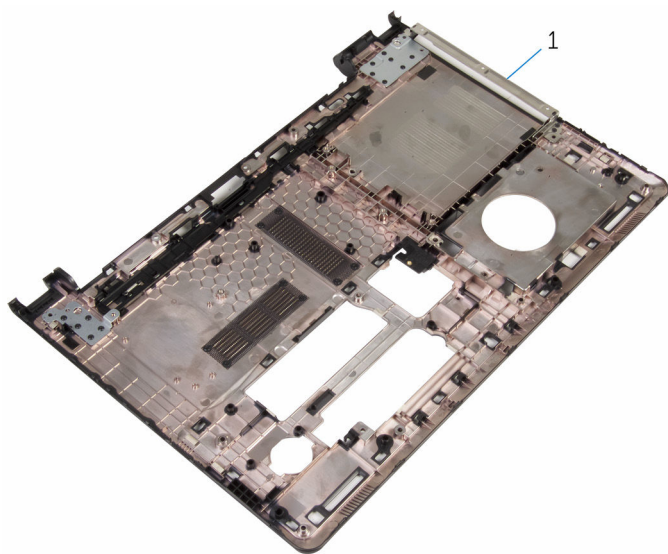
3 cabos da antena

- 8** Siga o procedimento do passo 2 ao passo 4 em "[Remover os altifalantes](#)".

- 9 Levante o elemento de interposição da unidade óptica, junto com o cabo, da base do computador.



- 1 elemento de interposição da unidade óptica



- 1 base do computador

# Voltar a colocar a base do computador

---



**ADVERTÊNCIA:** Antes de trabalhar no interior do computador, leia as informações de segurança que foram fornecidas com o PC e siga os passos em [Antes de trabalhar no interior do computador](#). Após trabalhar no interior do computador, siga as instruções em [Após trabalhar no interior do computador](#). Para obter mais informações sobre as melhores práticas de segurança, consulte a página principal da Conformidade Regulatória em [dell.com/regulatory\\_compliance](http://dell.com/regulatory_compliance).

## Procedimento

- 1 Volte a colocar o separador da unidade óptica na base do computador.
- 2 Siga o procedimento do passo 1 ao passo 3 em "[Voltar a colocar os altifalantes](#)".
- 3 Insira os cabos da antena através da ranhura na base do computador.
- 4 Prima a estrutura de base ao longo das extremidades para encaixá-la no lugar.
- 5 Volte a colocar os parafusos que fixam a base do computador ao conjunto do apoio para as mãos.
- 6 Vire o computador ao contrário e abra o ecrã.
- 7 Volte a colocar os parafusos que fixam a base do computador ao conjunto do apoio para as mãos.
- 8 Insira o cabo da unidade óptica no conector e prima o trinco para fixar o cabo.

## Pós-requisitos

- 1 Volte a colocar o [teclado](#).
- 2 Volte a colocar a [placa sem fios](#).
- 3 Volte a colocar a [unidade de disco rígido](#).
- 4 Volte a colocar a [tampa da base](#).
- 5 Volte a colocar a [unidade óptica](#).
- 6 Volte a colocar a [bateria](#).

# Retirar o elemento de interposição da unidade óptica

---



**ADVERTÊNCIA:** Antes de trabalhar no interior do computador, leia as informações de segurança que foram fornecidas com o PC e siga os passos em [Antes de trabalhar no interior do computador](#). Após trabalhar no interior do computador, siga as instruções em [Após trabalhar no interior do computador](#). Para obter mais informações sobre as melhores práticas de segurança, consulte a página principal da Conformidade Regulatória em [dell.com/regulatory\\_compliance](http://dell.com/regulatory_compliance).

## Pré-requisitos

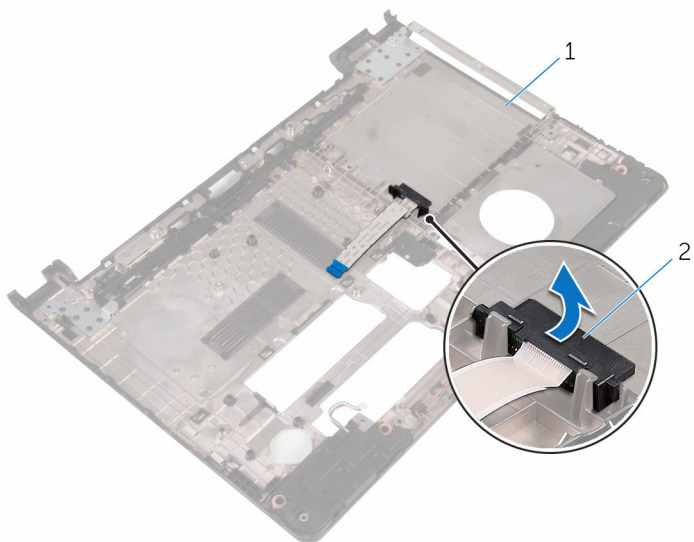
- 1 Retire a [bateria](#).
- 2 Retire a [unidade óptica](#).
- 3 Retire a [tampa da base](#).
- 4 Retire a [unidade de disco rígido](#).
- 5 Retire a [placa sem fios](#).
- 6 Retire o [teclado](#).

## Procedimento

- 1 Siga o procedimento do passo 1 ao passo 7 em "[Remover a base do computador](#)".



- 2** Levante o elemento de interposição da unidade óptica, junto com o cabo, da base do computador.



1 base do computador

2 elemento de interposição da unidade óptica

# Voltar a colocar o elemento de interposição da unidade óptica

---



**ADVERTÊNCIA:** Antes de trabalhar no interior do computador, leia as informações de segurança que foram fornecidas com o PC e siga os passos em [Antes de trabalhar no interior do computador](#). Após trabalhar no interior do computador, siga as instruções em [Após trabalhar no interior do computador](#). Para obter mais informações sobre as melhores práticas de segurança, consulte a página principal da Conformidade Regulatória em [dell.com/regulatory\\_compliance](http://dell.com/regulatory_compliance).

## Procedimento

- 1 Voltar a colocar o elemento de interposição da unidade óptica na base do computador.
- 2 Siga o procedimento do passo 3 ao passo 8 em "[Voltar a colocar a base do computador](#)".

## Pós-requisitos

- 1 Volte a colocar o [teclado](#).
- 2 Volte a colocar a [placa sem fios](#).
- 3 Volte a colocar a [unidade de disco rígido](#).
- 4 Volte a colocar a [tampa da base](#).
- 5 Volte a colocar a [unidade óptica](#).
- 6 Volte a colocar a [bateria](#).

# Retirar os altifalantes

---



**ADVERTÊNCIA:** Antes de trabalhar no interior do computador, leia as informações de segurança que foram fornecidas com o PC e siga os passos em [Antes de trabalhar no interior do computador](#). Após trabalhar no interior do computador, siga as instruções em [Após trabalhar no interior do computador](#). Para obter mais informações sobre as melhores práticas de segurança, consulte a página principal da Conformidade Regulatória em [dell.com/regulatory\\_compliance](http://dell.com/regulatory_compliance).

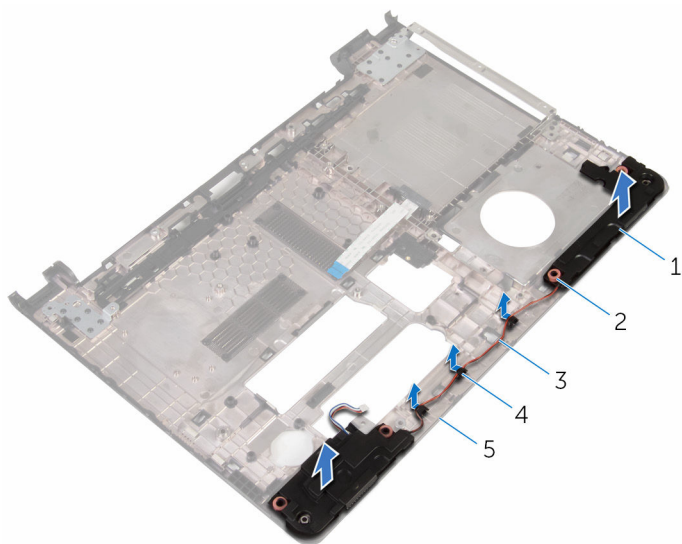
## Pré-requisitos

- 1 Retire a [bateria](#).
- 2 Retire a [unidade óptica](#).
- 3 Retire a [tampa da base](#).
- 4 Retire a [unidade de disco rígido](#).
- 5 Retire a [placa sem fios](#).
- 6 Retire o [teclado](#).

## Procedimento

- 1 Siga o procedimento dos passos 1 ao 7 em "[Remover a base do computador](#)".
- 2 Vire a base do computador ao contrário.
- 3 Observe o roteamento do cabo dos altifalantes e a posição dos apoios de borracha na base do computador.

4 Levante e retire o cabo dos altifalantes da base do computador.



1 altifalantes (2)

2 apoios de borracha (4)

3 cabo dos altifalantes

4 guias de encaminhamento

5 base do computador

# Voltar a colocar os altifalantes

---



**ADVERTÊNCIA:** Antes de trabalhar no interior do computador, leia as informações de segurança que foram fornecidas com o PC e siga os passos em [Antes de trabalhar no interior do computador](#). Após trabalhar no interior do computador, siga as instruções em [Após trabalhar no interior do computador](#). Para obter mais informações sobre as melhores práticas de segurança, consulte a página principal da Conformidade Regulatória em [dell.com/regulatory\\_compliance](http://dell.com/regulatory_compliance).

## Procedimento

- 1 Usando as guias de alinhamento na base do computador, coloque as colunas na base do computador.
- 2 Encaminhe o cabo dos altifalantes através das guias de encaminhamento na base do computador.
- 3 Recoloque os apoios de borracha se estes tiverem sido empurrados para cima aquando da introdução dos altifalantes.
- 4 Siga o procedimento do passo 3 ao passo 8 em "[Voltar a colocar a base do computador](#)".

## Pós-requisitos

- 1 Volte a colocar o [teclado](#).
- 2 Volte a colocar a [placa sem fios](#).
- 3 Volte a colocar a [unidade de disco rígido](#).
- 4 Volte a colocar a [tampa da base](#).
- 5 Volte a colocar a [unidade óptica](#).
- 6 Volte a colocar a [bateria](#).

# Retirar a placa de E/S

---



**ADVERTÊNCIA:** Antes de trabalhar no interior do computador, leia as informações de segurança que foram fornecidas com o PC e siga os passos em [Antes de trabalhar no interior do computador](#). Após trabalhar no interior do computador, siga as instruções em [Após trabalhar no interior do computador](#). Para obter mais informações sobre as melhores práticas de segurança, consulte a página principal da Conformidade Regulatória em [dell.com/regulatory\\_compliance](http://dell.com/regulatory_compliance).

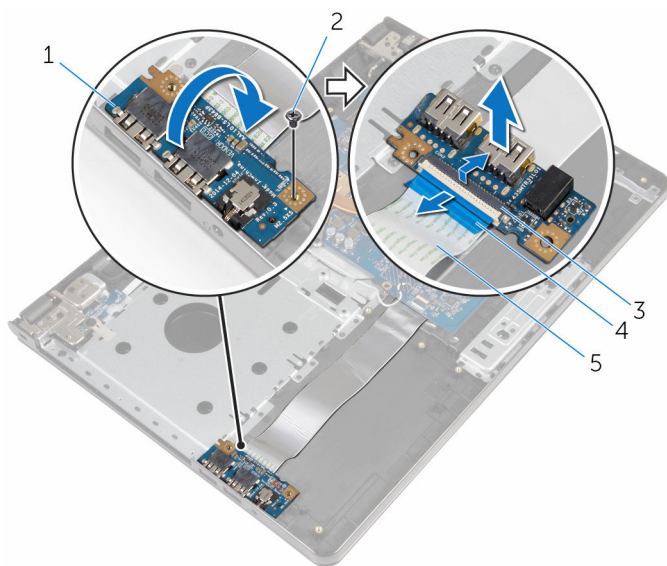
## Pré-requisitos

- 1 Retire a [bateria](#).
- 2 Retire a [unidade óptica](#).
- 3 Retire a [tampa da base](#).
- 4 Retire a [unidade de disco rígido](#).
- 5 Retire a [placa sem fios](#).
- 6 Retire o [teclado](#).
- 7 Siga o procedimento do passo 1 ao passo 7 em "[Remover a base do computador](#)".

## Procedimento

- 1 Retire o parafuso que fixa a placa de E/S ao conjunto do apoio para as mãos.
- 2 Levante a placa de E/S e vire-a ao contrário.
- 3 Levante o trinco e, utilizando a patilha, desligue o cabo da placa de E/S da respectiva placa.

- 4 Levante e retire a placa de E/S do conjunto do apoio para as mãos.



1 placa de E/S

3 trinco

5 cabo da placa de E/S

2 parafuso

4 patilha de puxar

# Voltar a colocar a placa de E/S

---



**ADVERTÊNCIA:** Antes de trabalhar no interior do computador, leia as informações de segurança que foram fornecidas com o PC e siga os passos em [Antes de trabalhar no interior do computador](#). Após trabalhar no interior do computador, siga as instruções em [Após trabalhar no interior do computador](#). Para obter mais informações sobre as melhores práticas de segurança, consulte a página principal da Conformidade Regulatória em [dell.com/regulatory\\_compliance](http://dell.com/regulatory_compliance).

## Procedimento

- 1 Deslize o cabo da placa de E/S para dentro do conector da placa de E/S e prima o trinco do conector para prender o cabo.
- 2 Vire a placa de E/S e alinhe o orifício do parafuso da respectiva placa com o orifício do parafuso do conjunto do apoio para as mãos.
- 3 Volte a colocar o parafuso que fixa a placa de E/S ao conjunto do apoio para as mãos.




## Pós-requisitos

- 1 Siga o procedimento do passo 3 ao passo 8 em "[Voltar a colocar a base do computador](#)".
- 2 Volte a colocar o [teclado](#).
- 3 Volte a colocar a [placa sem fios](#).
- 4 Volte a colocar a [unidade de disco rígido](#).
- 5 Volte a colocar a [tampa da base](#).
- 6 Volte a colocar a [unidade óptica](#).
- 7 Volte a colocar a [bateria](#).



# Retirar o conjunto do dissipador de calor


---

-  **ADVERTÊNCIA:** Antes de trabalhar no interior do computador, leia as informações de segurança que foram fornecidas com o PC e siga os passos em [Antes de trabalhar no interior do computador](#). Após trabalhar no interior do computador, siga as instruções em [Após trabalhar no interior do computador](#). Para obter mais informações sobre as melhores práticas de segurança, consulte a página principal da Conformidade Regulatória em [dell.com/regulatory\\_compliance](http://dell.com/regulatory_compliance).
-  **ADVERTÊNCIA:** O dissipador de calor poderá ficar quente durante o funcionamento normal. Deixe o dissipador de calor arrefecer devidamente antes de lhe tocar.
-  **AVISO:** Para garantir um arrefecimento máximo do processador, não toque nas áreas de transferência de calor no dissipador de calor. Os óleos na sua pele podem reduzir a capacidade de transferência de calor da massa térmica.

## Pré-requisitos

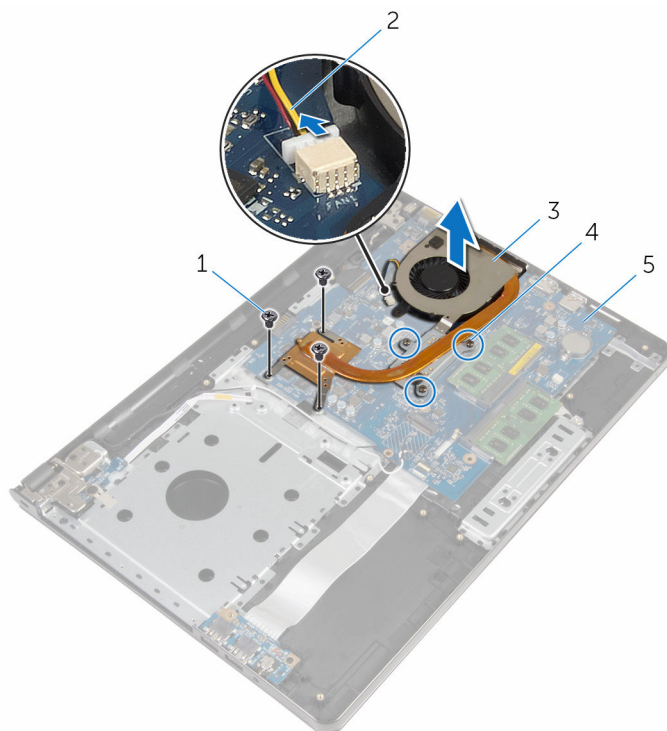
- 1 Retire a [bateria](#).
- 2 Retire a [unidade óptica](#).
- 3 Retire a [tampa da base](#).
- 4 Retire a [unidade de disco rígido](#).
- 5 Retire a [placa sem fios](#).
- 6 Retire o [teclado](#).
- 7 Siga o procedimento do passo 1 ao passo 7 em "[Remover a base do computador](#)".

## Procedimento

 **NOTA:** O número de parafusos e a aparência do conjunto do dissipador de calor podem ser diferentes no seu computador dependendo da configuração encomendada.

- 1 Desligue o cabo da ventoinha da placa de sistema.

- 2 Por ordem sequencial (indicada no conjunto do dissipador de calor), desaperte os parafusos integrados que fixam o conjunto do dissipador de calor à placa de sistema.
- 3 Por ordem sequencial (indicada no dissipador de calor), retire os parafusos integrados que fixam o dissipador de calor à placa de sistema.
- 4 Levante o conjunto do dissipador de calor e remova-o da placa de sistema.



- |   |                                 |   |                          |
|---|---------------------------------|---|--------------------------|
| 1 | parafusos (3)                   | 2 | cabo da ventoinha        |
| 3 | conjunto do dissipador de calor | 4 | parafusos integrados (3) |
| 5 | placa de sistema                |   |                          |

# Voltar a colocar o conjunto do dissipador de calor

---



**ADVERTÊNCIA:** Antes de trabalhar no interior do computador, leia as informações de segurança que foram fornecidas com o PC e siga os passos em [Antes de trabalhar no interior do computador](#). Após trabalhar no interior do computador, siga as instruções em [Após trabalhar no interior do computador](#). Para obter mais informações sobre as melhores práticas de segurança, consulte a página principal da Conformidade Regulatória em [dell.com/regulatory\\_compliance](http://dell.com/regulatory_compliance).



**AVISO:** Um alinhamento incorrecto do dissipador de calor pode danificar a placa de sistema e o processador.



**NOTA:** A massa térmica original pode ser reutilizada se a placa de sistema original e o ventilador forem reinstalados em conjunto. Se a placa de sistema ou o ventilador forem reinstalados, utilize o suporte térmico fornecido no kit para se certificar que é obtida a condutividade térmica.

## Procedimento

- 1 Coloque o conjunto do dissipador de calor na placa de sistema.
- 2 Alinhe os orifícios dos parafusos no conjunto do dissipador de calor com os orifícios dos parafusos na placa de sistema.
- 3 Por ordem sequencial (indicada no conjunto do dissipador de calor), volte a colocar os parafusos integrados que fixam o conjunto do dissipador de calor à placa de sistema.
- 4 Por ordem sequencial (indicada no conjunto do dissipador de calor), aperte os parafusos integrados que fixam o conjunto do dissipador de calor à placa de sistema.
- 5 Ligue o cabo da ventoinha à placa de sistema.

## Pós-requisitos

- 1 Siga o procedimento do passo 3 ao passo 8 em "[Voltar a colocar a base do computador](#)".
- 2 Volte a colocar o [teclado](#).
- 3 Volte a colocar a [placa sem fios](#).

- 4 Volte a colocar a [unidade de disco rígido](#).
- 5 Volte a colocar a [tampa da base](#).
- 6 Volte a colocar a [unidade óptica](#).
- 7 Volte a colocar a [bateria](#).

# Remover o módulo do botão de alimentação

---



**ADVERTÊNCIA:** Antes de trabalhar no interior do computador, leia as informações de segurança que foram fornecidas com o PC e siga os passos em [Antes de trabalhar no interior do computador](#). Após trabalhar no interior do computador, siga as instruções em [Após trabalhar no interior do computador](#). Para obter mais informações sobre as melhores práticas de segurança, consulte a página principal da Conformidade Regulatória em [dell.com/regulatory\\_compliance](http://dell.com/regulatory_compliance).

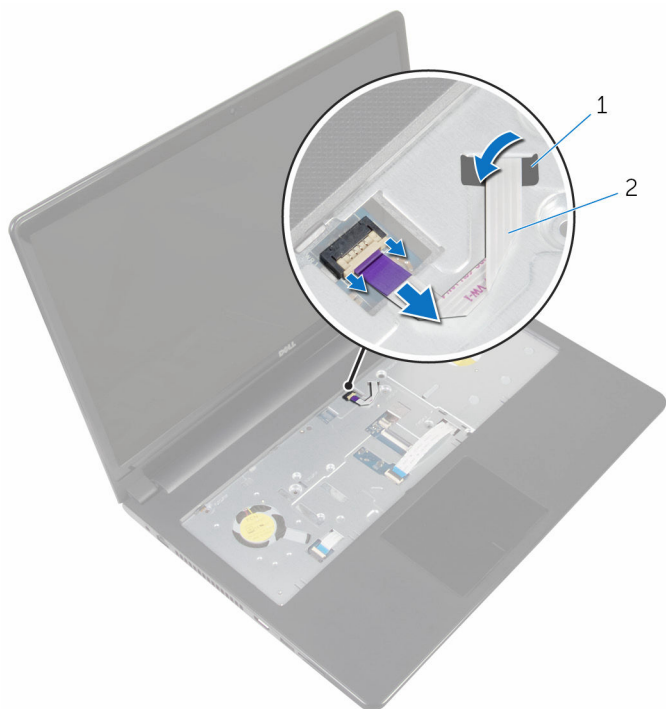
## Pré-requisitos

- 1 Retire a [bateria](#).
- 2 Retire a [unidade óptica](#).
- 3 Retire a [tampa da base](#).
- 4 Retire a [unidade de disco rígido](#).
- 5 Retire a [placa sem fios](#).
- 6 Retire o [teclado](#).
- 7 Siga o procedimento do passo 1 ao passo 7 em "[Remover a base do computador](#)".

## Procedimento

- 1 Vire o computador ao contrário e abra o ecrã.
- 2 Desligue o cabo da placa do botão de alimentação da placa de sistema.

- 3 Deslize o cabo da placa do botão de alimentação através da ranhura no conjunto do apoio para mãos.

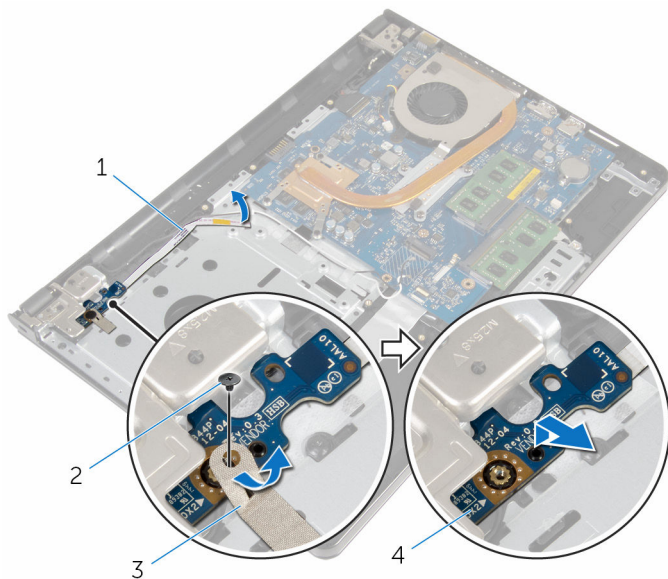


1 encaixe

2 cabo da placa do botão de alimentação

- 4 Feche o ecrã e volte o computador ao contrário.
- 5 Retire o parafuso que fixa a placa do botão de alimentação ao conjunto do apoio para as mãos.
- 6 Descole a fita da placa do botão de alimentação.

- 7 Levante a placa do botão de alimentação num ângulo juntamente com o cabo do conjunto do apoio para as mãos.



1 cabo da placa do botão de alimentação

2 parafuso

3 fita

4 placa do botão de alimentação

# Voltar a colocar o módulo do botão de alimentação

---



**ADVERTÊNCIA:** Antes de trabalhar no interior do computador, leia as informações de segurança que foram fornecidas com o PC e siga os passos em [Antes de trabalhar no interior do computador](#). Após trabalhar no interior do computador, siga as instruções em [Após trabalhar no interior do computador](#). Para obter mais informações sobre as melhores práticas de segurança, consulte a página principal da Conformidade Regulatória em [dell.com/regulatory\\_compliance](http://dell.com/regulatory_compliance).

## Procedimento

- 1 Alinhe o orifício do parafuso na placa do botão de alimentação com o orifício no conjunto do apoio para mãos.
- 2 Cole a fita na placa do botão de alimentação.
- 3 Recoloque o parafuso que fixa a placa do botão de alimentação ao conjunto do apoio para as mãos.
- 4 Passe o cabo pela ranhura no conjunto do apoio para as mãos.
- 5 Vire o computador ao contrário e abra o ecrã.
- 6 Ligue o cabo da placa do botão de alimentação à placa de sistema.


## Pós-requisitos


- 1 Siga o procedimento do passo 3 ao passo 8 em "[Voltar a colocar a base do computador](#)".
- 2 Volte a colocar o [teclado](#).
- 3 Volte a colocar a [placa sem fios](#).
- 4 Volte a colocar a [unidade de disco rígido](#).
- 5 Volte a colocar a [tampa da base](#).
- 6 Volte a colocar a [unidade óptica](#).
- 7 Volte a colocar a [bateria](#).





# Remover a placa de sistema

---

 **ADVERTÊNCIA:** Antes de trabalhar no interior do computador, leia as informações de segurança que foram fornecidas com o PC e siga os passos em [Antes de trabalhar no interior do computador](#). Após trabalhar no interior do computador, siga as instruções em [Após trabalhar no interior do computador](#). Para obter mais informações sobre as melhores práticas de segurança, consulte a página principal da Conformidade Regulatória em [dell.com/regulatory\\_compliance](http://dell.com/regulatory_compliance).

 **NOTA:** A Etiqueta de serviço do computador encontra-se na placa de sistema. Necessita de introduzir a Etiqueta de serviço no programa de configuração do BIOS depois de voltar a colocar a placa de sistema.

 **NOTA:** A substituição da placa de sistema remove quaisquer alterações que tenha efectuado ao BIOS através do programa de configuração do BIOS. As alterações terão de ser novamente efectuadas depois de substituir a placa de sistema.

 **NOTA:** Antes de desligar os cabos da placa de sistema, anote a localização dos conectores, de modo a poder voltar a ligá-los correctamente depois de voltar a colocar a placa de sistema.

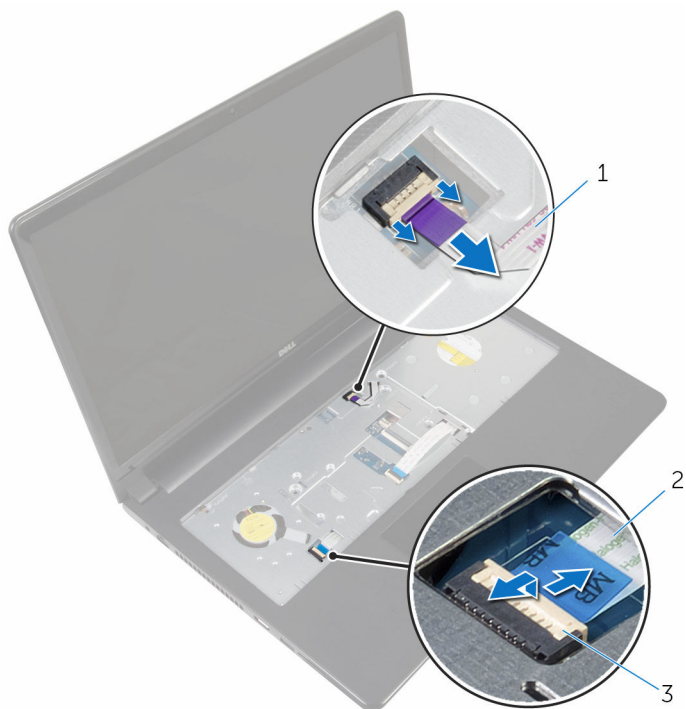
## Pré-requisitos

- 1 Retire a [bateria](#).
- 2 Retire a [unidade óptica](#).
- 3 Retire a [tampa da base](#).
- 4 Retire a [unidade de disco rígido](#).
- 5 Retire a [placa sem fios](#).
- 6 Retire o [teclado](#).
- 7 Siga o procedimento do passo 1 ao passo 7 em "[Remover a base do computador](#)".
- 8 Retire a [placa de E/S](#).

## Procedimento

- 1 Vire o computador ao contrário e abra o ecrã.
- 2 Desligue o cabo da placa do botão de alimentação da placa de sistema.

- 3 Levante o trinco do conector e desligue o cabo do painel tátil do conector na placa de sistema.



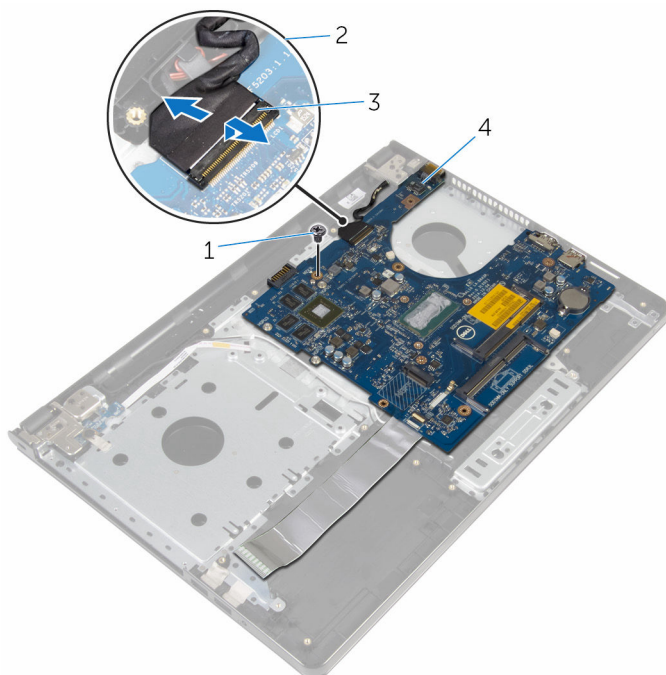
1 cabo da placa do botão de alimentação

2 cabo do painel tátil

3 trinco

- 4 Feche o painel do ecrã e vire o computador ao contrário.
- 5 Levante o trinco do conector e desligue o cabo do ecrã do conector na placa de sistema.

- 6** Retire o parafuso que fixa a placa de sistema ao conjunto do apoio para as mãos.



1 parafuso

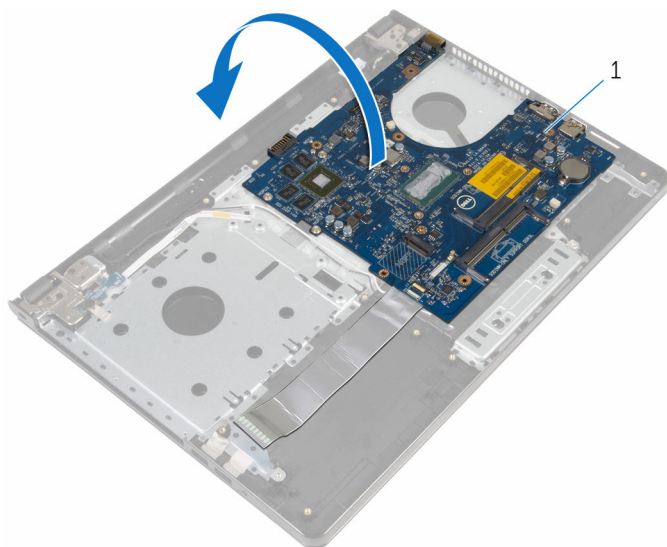
2 cabo do ecrã

3 trinco

4 placa de sistema

- 7** Levante cuidadosamente a placa de sistema a partir da extremidade interior e solte as portas dos encaixes no apoio para mãos.

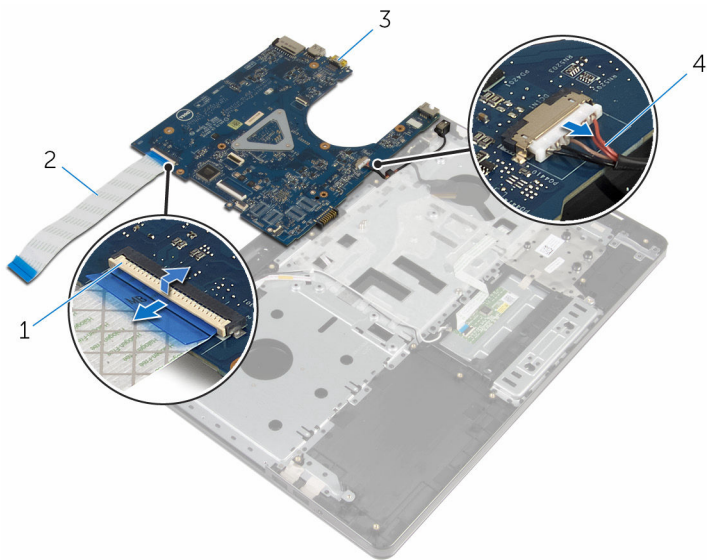
- 8** Volte a placa de sistema ao contrário.



1 placa de sistema

- 9** Levante o trinco e desligue o cabo da placa de E/S da placa de sistema.  
**10** Retire o cabo da porta do adaptador de alimentação da placa de sistema.

**11** Levante e retire a placa de sistema do conjunto do apoio para as mãos.



1 trinco

3 placa de sistema

2 cabo da placa de E/S

4 cabo da porta do adaptador de alimentação

# Voltar a colocar a placa de sistema

---



**ADVERTÊNCIA:** Antes de trabalhar no interior do computador, leia as informações de segurança que foram fornecidas com o PC e siga os passos em [Antes de trabalhar no interior do computador](#). Após trabalhar no interior do computador, siga as instruções em [Após trabalhar no interior do computador](#). Para obter mais informações sobre as melhores práticas de segurança, consulte a página principal da Conformidade Regulatória em [dell.com/regulatory\\_compliance](http://dell.com/regulatory_compliance).



**NOTA:** A Etiqueta de serviço do computador encontra-se na placa de sistema. Necessita de introduzir a Etiqueta de serviço no programa de configuração do BIOS depois de voltar a colocar a placa de sistema.



**NOTA:** A substituição da placa de sistema remove quaisquer alterações que tenha efectuado ao BIOS através do programa de configuração do BIOS. As alterações terão de ser novamente efectuadas depois de substituir a placa de sistema.

## Procedimento

- 1 Ligue o cabo da porta do adaptador de corrente à placa de sistema.
- 2 Deslize o cabo da placa de E/S para o conector e prima o trinco para prender o cabo à placa de sistema.
- 3 Volte a placa de sistema ao contrário.
- 4 Insira as portas da placa de sistema nos encaixes do apoio para mãos e coloque a placa de sistema no conjunto do apoio para as mãos.
- 5 Alinhe o orifício do parafuso na placa de sistema com o orifício no conjunto do apoio para as mãos.
- 6 Recoloque o parafuso que fixa a placa de sistema ao conjunto do apoio para as mãos.
- 7 Deslize o cabo do ecrã para o conector e pressione o trinco para fixar o cabo à placa de sistema.
- 8 Vire o computador ao contrário e abra o ecrã.
- 9 Deslize o cabo do painel táctil para dentro do conector e prima o trinco para prender o cabo.
- 10 Ligue o cabo da placa do botão de alimentação à placa de sistema.

## Pós-requisitos

- 1 Volte a colocar a [placa de E/S](#).
- 2 Siga o procedimento do passo 3 ao passo 8 em "[Voltar a colocar a base do computador](#)".
- 3 Volte a colocar o [teclado](#).
- 4 Volte a colocar a [placa sem fios](#).
- 5 Volte a colocar a [unidade de disco rígido](#).
- 6 Volte a colocar a [tampa da base](#).
- 7 Volte a colocar a [unidade óptica](#).
- 8 Volte a colocar a [bateria](#).

# Retirar o conjunto do ecrã

---



**ADVERTÊNCIA:** Antes de trabalhar no interior do computador, leia as informações de segurança que foram fornecidas com o PC e siga os passos em [Antes de trabalhar no interior do computador](#). Após trabalhar no interior do computador, siga as instruções em [Após trabalhar no interior do computador](#). Para obter mais informações sobre as melhores práticas de segurança, consulte a página principal da Conformidade Regulatória em [dell.com/regulatory\\_compliance](http://dell.com/regulatory_compliance).

## Pré-requisitos

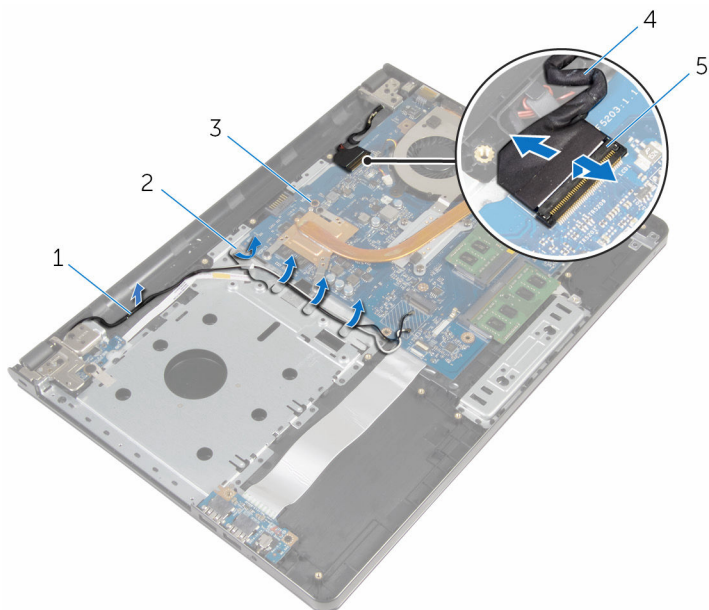
- 1 Retire a [bateria](#).
- 2 Retire a [unidade óptica](#).
- 3 Retire a [tampa da base](#).
- 4 Retire a [unidade de disco rígido](#).
- 5 Retire a [placa sem fios](#).
- 6 Retire o [teclado](#).
- 7 Siga o procedimento do passo 1 ao passo 7 em "[Remover a base do computador](#)".

## Procedimento

- 1 Observe a disposição do cabo da antena e retire o cabo das respectivas guias de encaminhamento.
- 2 Levante o trinco e desligue o cabo do ecrã da placa de sistema.



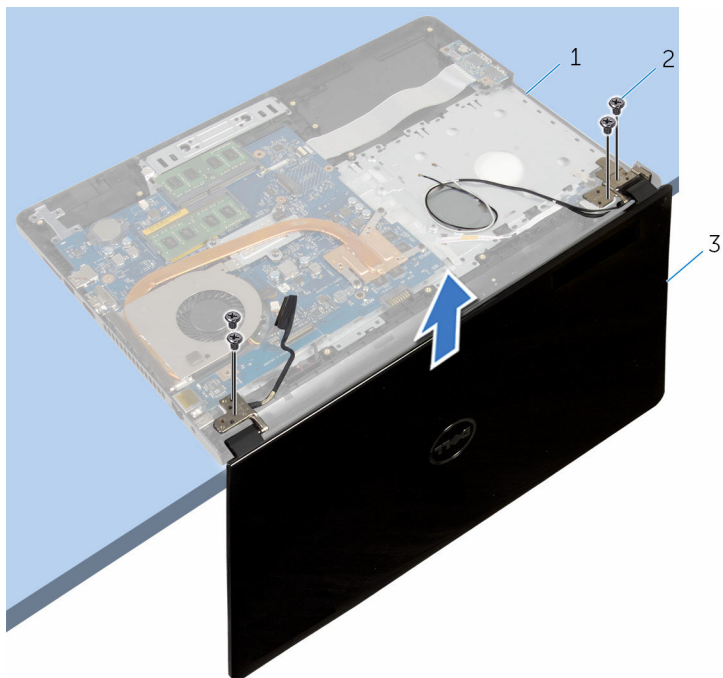
- 3** Observe a disposição do cabo da antena e retire o cabo das respectivas guias de encaminhamento.



- |   |                  |   |                         |
|---|------------------|---|-------------------------|
| 1 | cabos da antena  | 2 | guias de encaminhamento |
| 3 | placa de sistema | 4 | cabo do ecrã            |
| 5 | trinco           |   |                         |

- 4** Vire o computador ao contrário.
- 5** Abra o ecrã num ângulo de 90 graus.
- 6** Coloque o computador na extremidade da mesa de modo que o apoio para mãos fique na mesa e o conjunto do ecrã ultrapasse a extremidade da mesa com as dobradiças do ecrã voltadas para cima.
- 7** Retire os parafusos que fixam as dobradiças do ecrã ao conjunto do apoio para as mãos.

- 8** Levante o conjunto do ecrã e retire-o do conjunto do apoio para as mãos.



1 conjunto do apoio para  
mãos

2 parafusos (4)

3 conjunto do ecrã

# Voltar a colocar o conjunto do ecrã

---



**ADVERTÊNCIA:** Antes de trabalhar no interior do computador, leia as informações de segurança que foram fornecidas com o PC e siga os passos em [Antes de trabalhar no interior do computador](#). Após trabalhar no interior do computador, siga as instruções em [Após trabalhar no interior do computador](#). Para obter mais informações sobre as melhores práticas de segurança, consulte a página principal da Conformidade Regulatória em [dell.com/regulatory\\_compliance](http://dell.com/regulatory_compliance).

## Procedimento

- 1 Coloque o apoio para mãos na extremidade da mesa com a bateria célula tipo moeda voltada para o lado contrário à extremidade.
- 2 Alinhe os orifícios dos parafusos nas dobradiças do ecrã com os orifícios dos parafusos no apoio para mãos.
- 3 Volte a colocar os parafusos que fixam as dobradiças do ecrã ao conjunto do apoio para as mãos.
- 4 Feche o ecrã e volte o computador ao contrário.
- 5 Encaminhe o cabo dos altifalantes ao longo das guias de encaminhamento no conjunto do apoio para as mãos.
- 6 Deslize o cabo do ecrã para o conector e prima o trinco para ligar o cabo do ecrã à placa de sistema.
- 7 Encaminhe o cabo de antena ao longo das guias de encaminhamento no conjunto do apoio para as mãos.

## Pós-requisitos

- 1 Siga o procedimento do passo 3 ao passo 8 em "[Voltar a colocar a base do computador](#)".
- 2 Volte a colocar o [teclado](#).
- 3 Volte a colocar a [placa sem fios](#).
- 4 Volte a colocar a [unidade de disco rígido](#).
- 5 Volte a colocar a [tampa da base](#).
- 6 Volte a colocar a [unidade óptica](#).

7 Volte a colocar a [bateria](#).

# Retirar a moldura do ecrã

---



**ADVERTÊNCIA:** Antes de trabalhar no interior do computador, leia as informações de segurança que foram fornecidas com o PC e siga os passos em [Antes de trabalhar no interior do computador](#). Após trabalhar no interior do computador, siga as instruções em [Após trabalhar no interior do computador](#). Para obter mais informações sobre as melhores práticas de segurança, consulte a página principal da Conformidade Regulatória em [dell.com/regulatory\\_compliance](http://dell.com/regulatory_compliance).

## Pré-requisitos

- 1 Retire a [bateria](#).
- 2 Retire a [unidade óptica](#).
- 3 Retire a [tampa da base](#).
- 4 Retire a [unidade de disco rígido](#).
- 5 Retire a [placa sem fios](#).
- 6 Retire o [teclado](#).
- 7 Siga o procedimento do passo 1 ao passo 7 em "[Remover a base do computador](#)".
- 8 Retire o [conjunto do ecrã](#).

## Procedimento

- 1 Com as pontas dos dedos, levante cuidadosamente a extremidade interior da moldura do ecrã.

2 Levante a moldura do ecrã e remova-a da tampa posterior do ecrã.



1 moldura do ecrã

2 tampa posterior do ecrã

# Voltar a colocar a moldura do ecrã

---



**ADVERTÊNCIA:** Antes de trabalhar no interior do computador, leia as informações de segurança que foram fornecidas com o PC e siga os passos em [Antes de trabalhar no interior do computador](#). Após trabalhar no interior do computador, siga as instruções em [Após trabalhar no interior do computador](#). Para obter mais informações sobre as melhores práticas de segurança, consulte a página principal da Conformidade Regulatória em [dell.com/regulatory\\_compliance](http://dell.com/regulatory_compliance).

## Procedimento

Alinhe a moldura do ecrã com a tampa posterior do ecrã e encaixe-a cuidadosamente no lugar.

## Pós-requisitos

- 1 Volte a colocar o [conjunto do ecrã](#).
- 2 Siga o procedimento do passo 3 ao passo 8 em "[Voltar a colocar a base do computador](#)".
- 3 Volte a colocar o [teclado](#).
- 4 Volte a colocar a [placa sem fios](#).
- 5 Volte a colocar a [unidade de disco rígido](#).
- 6 Volte a colocar a [tampa da base](#).
- 7 Volte a colocar a [unidade óptica](#).
- 8 Volte a colocar a [bateria](#).

# Retirar o painel do ecrã

---



**ADVERTÊNCIA:** Antes de trabalhar no interior do computador, leia as informações de segurança que foram fornecidas com o PC e siga os passos em [Antes de trabalhar no interior do computador](#). Após trabalhar no interior do computador, siga as instruções em [Após trabalhar no interior do computador](#). Para obter mais informações sobre as melhores práticas de segurança, consulte a página principal da Conformidade Regulatória em [dell.com/regulatory\\_compliance](http://dell.com/regulatory_compliance).

## Pré-requisitos

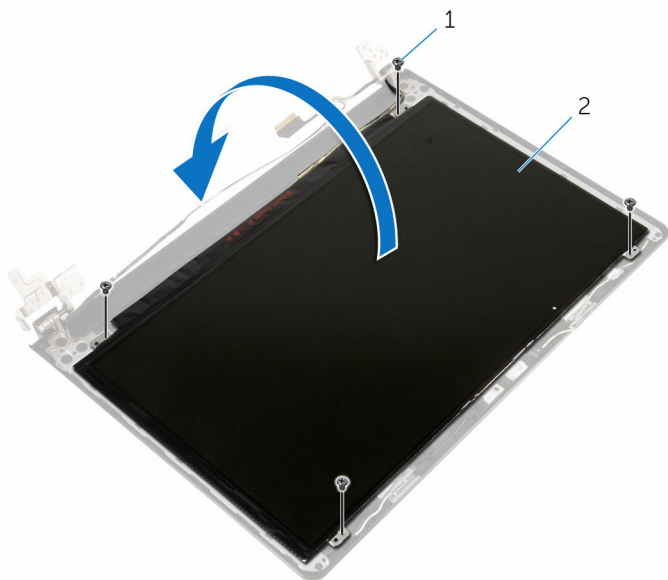
- 1 Retire a [bateria](#).
- 2 Retire a [unidade óptica](#).
- 3 Retire a [tampa da base](#).
- 4 Retire a [unidade de disco rígido](#).
- 5 Retire a [placa sem fios](#).
- 6 Retire o [teclado](#).
- 7 Siga o procedimento do passo 1 ao passo 7 em "[Remover a base do computador](#)".
- 8 Retire o [conjunto do ecrã](#).
- 9 Retire a [moldura do ecrã](#).

## Procedimento

- 1 Retire os parafusos que fixam o painel do ecrã à tampa posterior do ecrã.



- 2** Levante cuidadosamente o painel do ecrã e vire-o ao contrário.

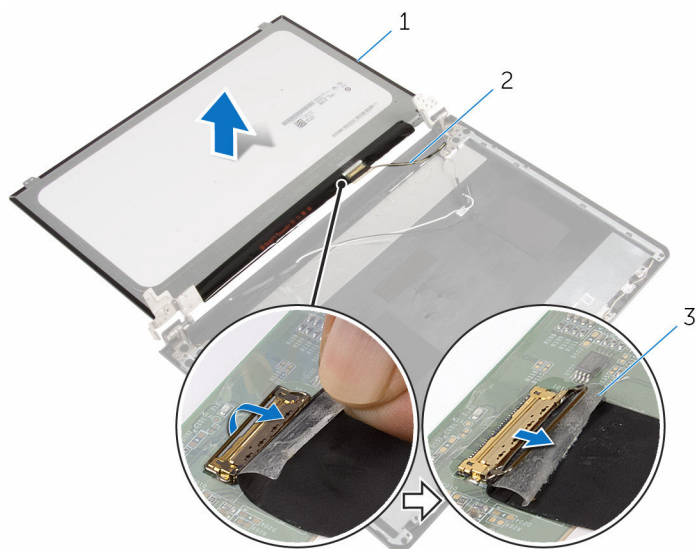


1 parafusos (4)

2 painel do ecrã

- 3** Descole a fita que está sobre o cabo do ecrã.

- 4 Desligue o cabo do ecrã do conector do cabo do painel do ecrã.



1 painel do ecrã  
3 fita

2 cabo do ecrã

- 5 Remova o painel do ecrã da tampa posterior do ecrã.

# Voltar a colocar o painel do ecrã

---



**ADVERTÊNCIA:** Antes de trabalhar no interior do computador, leia as informações de segurança que foram fornecidas com o PC e siga os passos em [Antes de trabalhar no interior do computador](#). Após trabalhar no interior do computador, siga as instruções em [Após trabalhar no interior do computador](#). Para obter mais informações sobre as melhores práticas de segurança, consulte a página principal da Conformidade Regulatória em [dell.com/regulatory\\_compliance](http://dell.com/regulatory_compliance).

## Procedimento

- 1 Ligue o cabo do ecrã ao conector do painel do ecrã.
- 2 Coloque a fita que fixa o cabo do ecrã.
- 3 Coloque com cuidado o painel do ecrã sobre a tampa posterior do ecrã e alinhe os orifícios dos parafusos no painel do ecrã com os orifícios dos parafusos na tampa posterior do ecrã.
- 4 Volte a colocar os parafusos que fixam o painel do ecrã à tampa posterior do ecrã.

## Pós-requisitos

- 1 Volte a colocar a [moldura do ecrã](#).
- 2 Volte a colocar o [conjunto do ecrã](#).
- 3 Siga o procedimento do passo 3 ao passo 8 em "[Voltar a colocar a base do computador](#)".
- 4 Volte a colocar o [teclado](#).
- 5 Volte a colocar a [placa sem fios](#).
- 6 Volte a colocar a [unidade de disco rígido](#).
- 7 Volte a colocar a [tampa da base](#).
- 8 Volte a colocar a [unidade óptica](#).
- 9 Volte a colocar a [bateria](#).

# Retirar as dobradiças do ecrã

---



**ADVERTÊNCIA:** Antes de trabalhar no interior do computador, leia as informações de segurança que foram fornecidas com o PC e siga os passos em [Antes de trabalhar no interior do computador](#). Após trabalhar no interior do computador, siga as instruções em [Após trabalhar no interior do computador](#). Para obter mais informações sobre as melhores práticas de segurança, consulte a página principal da Conformidade Regulatória em [dell.com/regulatory\\_compliance](http://dell.com/regulatory_compliance).

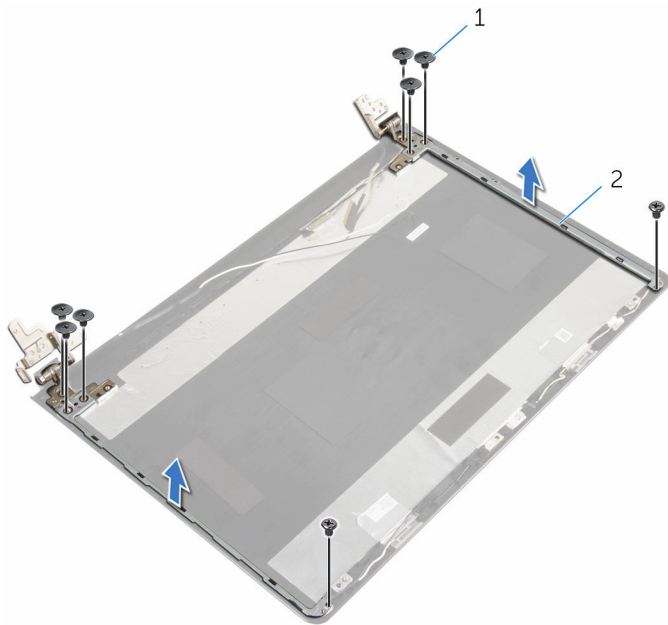
## Pré-requisitos

- 1 Retire a [bateria](#).
- 2 Retire a [unidade óptica](#).
- 3 Retire a [tampa da base](#).
- 4 Retire a [unidade de disco rígido](#).
- 5 Retire a [placa sem fios](#).
- 6 Retire o [teclado](#).
- 7 Siga o procedimento do passo 1 ao passo 7 em "[Remover a base do computador](#)".
- 8 Retire o [conjunto do ecrã](#).
- 9 Retire a [moldura do ecrã](#).
- 10 Retire o [painel do ecrã](#).

## Procedimento

- 1 Retire os parafusos que fixam as dobradiças do ecrã à respectiva tampa posterior.

2 Levante as dobradiças do ecrã e retire-as da respectiva tampa posterior.



1 parafusos (8)

2 dobradiças do ecrã (2)

# Voltar a colocar as dobradiças do ecrã

---



**ADVERTÊNCIA:** Antes de trabalhar no interior do computador, leia as informações de segurança que foram fornecidas com o PC e siga os passos em [Antes de trabalhar no interior do computador](#). Após trabalhar no interior do computador, siga as instruções em [Após trabalhar no interior do computador](#). Para obter mais informações sobre as melhores práticas de segurança, consulte a página principal da Conformidade Regulatória em [dell.com/regulatory\\_compliance](http://dell.com/regulatory_compliance).

## Procedimento

- 1 Alinhe os orifícios dos parafusos nas dobradiças do ecrã com os orifícios dos parafusos na tampa posterior do ecrã.
- 2 Volte a colocar os parafusos que fixam as dobradiças do ecrã à tampa posterior do ecrã.

## Pós-requisitos

- 1 Volte a colocar o [painel do ecrã](#).
- 2 Volte a colocar a [moldura do ecrã](#).
- 3 Volte a colocar o [conjunto do ecrã](#).
- 4 Siga o procedimento do passo 3 ao passo 8 em "[Voltar a colocar a base do computador](#)".
- 5 Volte a colocar o [teclado](#).
- 6 Volte a colocar a [placa sem fios](#).
- 7 Volte a colocar a [unidade de disco rígido](#).
- 8 Volte a colocar a [tampa da base](#).
- 9 Volte a colocar a [unidade óptica](#).
- 10 Volte a colocar a [bateria](#).

# Retirar o cabo do ecrã

---



**ADVERTÊNCIA:** Antes de trabalhar no interior do computador, leia as informações de segurança que foram fornecidas com o PC e siga os passos em [Antes de trabalhar no interior do computador](#). Após trabalhar no interior do computador, siga as instruções em [Após trabalhar no interior do computador](#). Para obter mais informações sobre as melhores práticas de segurança, consulte a página principal da Conformidade Regulatória em [dell.com/regulatory\\_compliance](http://dell.com/regulatory_compliance).

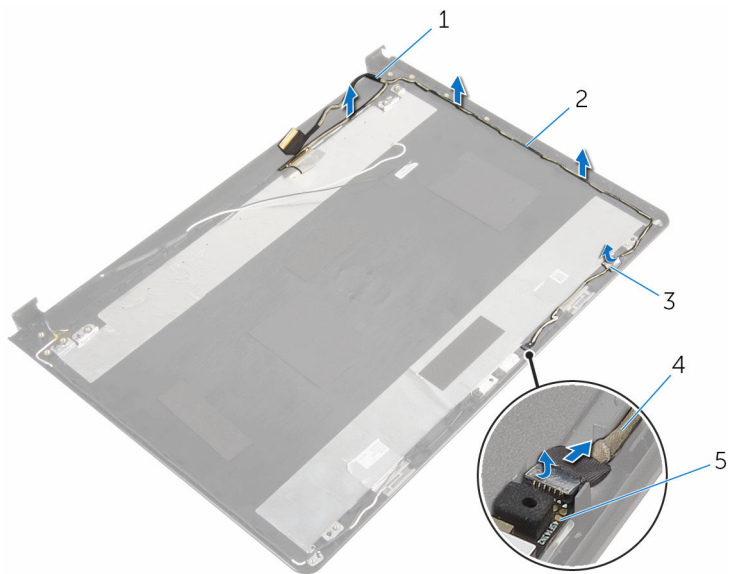
## Pré-requisitos

- 1 Retire a [bateria](#).
- 2 Retire a [unidade óptica](#).
- 3 Retire a [tampa da base](#).
- 4 Retire a [unidade de disco rígido](#).
- 5 Retire a [placa sem fios](#).
- 6 Retire o [teclado](#).
- 7 Siga o procedimento do passo 1 ao passo 7 em "[Remover a base do computador](#)".
- 8 Retire o [conjunto do ecrã](#).
- 9 Retire a [moldura do ecrã](#).
- 10 Retire o [painel do ecrã](#).
- 11 Retire as [dobradiças do ecrã](#).

## Procedimento

- 1 Desligue o cabo da câmara do conector no módulo da câmara.
- 2 Retire a fita que fixa o cabo da câmara à tampa posterior do ecrã.
- 3 Observe o encaminhamento do cabo da câmara e remova-o da tampa posterior do ecrã.

- 4 Observe o encaminhamento do cabo do ecrã e remova-o da tampa posterior do ecrã.



1 cabo do ecrã

3 fita

5 módulo da câmara

2 guias de encaminhamento

4 cabo da câmara



# Voltar a colocar o cabo do ecrã

---



**ADVERTÊNCIA:** Antes de trabalhar no interior do computador, leia as informações de segurança que foram fornecidas com o PC e siga os passos em [Antes de trabalhar no interior do computador](#). Após trabalhar no interior do computador, siga as instruções em [Após trabalhar no interior do computador](#). Para obter mais informações sobre as melhores práticas de segurança, consulte a página principal da Conformidade Regulatória em [dell.com/regulatory\\_compliance](http://dell.com/regulatory_compliance).

## Procedimento

- 1 Encaminhe o cabo do ecrã através das guias de encaminhamento na tampa posterior do ecrã.
- 2 Encaminhe o cabo da câmara através das guias de encaminhamento na tampa posterior do ecrã.
- 3 Cole a fita que fixa o cabo do ecrã à tampa posterior do ecrã.
- 4 Ligue o cabo da câmara ao conector no módulo da câmara.

## Pós-requisitos

- 1 Volte a colocar as [dobradiças do ecrã](#).
- 2 Volte a colocar o [painel do ecrã](#).
- 3 Volte a colocar a [moldura do ecrã](#).
- 4 Volte a colocar o [conjunto do ecrã](#).
- 5 Siga o procedimento do passo 3 ao passo 8 em "[Voltar a colocar a base do computador](#)".
- 6 Volte a colocar o [teclado](#).
- 7 Volte a colocar a [placa sem fios](#).
- 8 Volte a colocar a [unidade de disco rígido](#).
- 9 Volte a colocar a [tampa da base](#).
- 10 Volte a colocar a [unidade óptica](#).
- 11 Volte a colocar a [bateria](#).

# Retirar o conjunto da antena e tampa posterior do ecrã

---



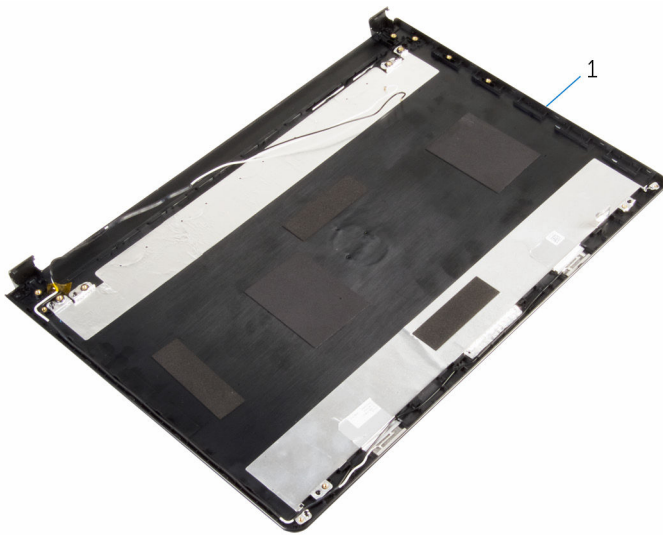
**ADVERTÊNCIA:** Antes de trabalhar no interior do computador, leia as informações de segurança que foram fornecidas com o PC e siga os passos em [Antes de trabalhar no interior do computador](#). Após trabalhar no interior do computador, siga as instruções em [Após trabalhar no interior do computador](#). Para obter mais informações sobre as melhores práticas de segurança, consulte a página principal da Conformidade Regulatória em [dell.com/regulatory\\_compliance](http://dell.com/regulatory_compliance).

## Pré-requisitos

- 1 Retire a [bateria](#).
- 2 Retire a [unidade óptica](#).
- 3 Retire a [tampa da base](#).
- 4 Retire a [unidade de disco rígido](#).
- 5 Retire a [placa sem fios](#).
- 6 Retire o [teclado](#).
- 7 Siga o procedimento do passo 1 ao passo 7 em "[Remover a base do computador](#)".
- 8 Retire o [conjunto do ecrã](#).
- 9 Retire a [moldura do ecrã](#).
- 10 Retire o [painel do ecrã](#).
- 11 Retire as [dobradiças do ecrã](#).
- 12 Retire o [cabo do ecrã](#).

## Procedimento

Depois de efectuar todos os pré-requisitos, resta o conjunto da antena e tampa posterior do ecrã.



- 1 conjunto da antena e tampa posterior do ecrã

# Voltar a colocar o conjunto da antena e tampa posterior do ecrã

---



**ADVERTÊNCIA:** Antes de trabalhar no interior do computador, leia as informações de segurança que foram fornecidas com o PC e siga os passos em [Antes de trabalhar no interior do computador](#). Após trabalhar no interior do computador, siga as instruções em [Após trabalhar no interior do computador](#). Para obter mais informações sobre as melhores práticas de segurança, consulte a página principal da Conformidade Regulatória em [dell.com/regulatory\\_compliance](http://dell.com/regulatory_compliance).

## Procedimento

Coloque a tampa posterior do ecrã numa superfície plana.

## Pós-requisitos

- 1 Volte a colocar o [cabo do ecrã](#).
- 2 Volte a colocar as [dobradiças do ecrã](#).
- 3 Volte a colocar o [painel do ecrã](#).
- 4 Volte a colocar a [moldura do ecrã](#).
- 5 Volte a colocar o [conjunto do ecrã](#).
- 6 Siga o procedimento do passo 3 ao passo 8 em "[Voltar a colocar a base do computador](#)".
- 7 Volte a colocar o [teclado](#).
- 8 Volte a colocar a [placa sem fios](#).
- 9 Volte a colocar a [unidade de disco rígido](#).
- 10 Volte a colocar a [tampa da base](#).
- 11 Volte a colocar a [unidade óptica](#).
- 12 Volte a colocar a [bateria](#).

# Retirar a câmara

---



**ADVERTÊNCIA:** Antes de trabalhar no interior do computador, leia as informações de segurança que foram fornecidas com o PC e siga os passos em [Antes de trabalhar no interior do computador](#). Após trabalhar no interior do computador, siga as instruções em [Após trabalhar no interior do computador](#). Para obter mais informações sobre as melhores práticas de segurança, consulte a página principal da Conformidade Regulatória em [dell.com/regulatory\\_compliance](http://dell.com/regulatory_compliance).

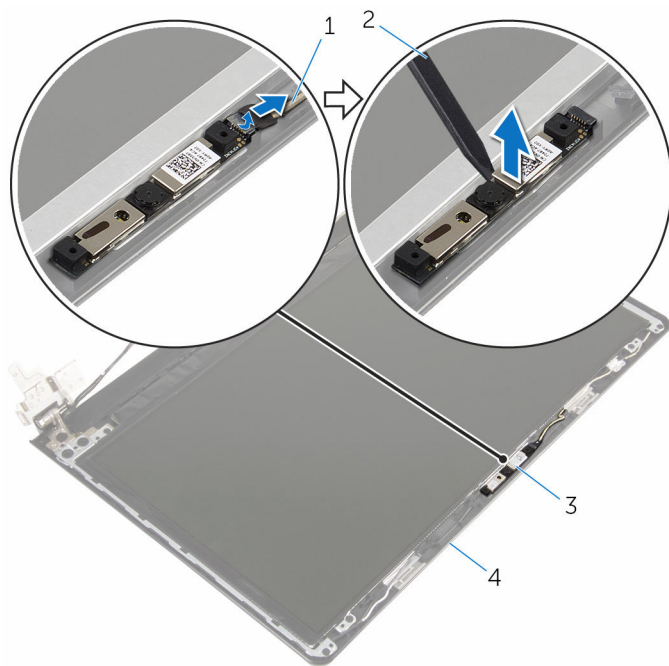
## Pré-requisitos

- 1 Retire a [bateria](#).
- 2 Retire a [unidade óptica](#).
- 3 Retire a [tampa da base](#).
- 4 Retire a [unidade de disco rígido](#).
- 5 Retire a [placa sem fios](#).
- 6 Retire o [teclado](#).
- 7 Siga o procedimento do passo 1 ao passo 7 em "[Remover a base do computador](#)".
- 8 Retire o [conjunto do ecrã](#).
- 9 Retire a [moldura do ecrã](#).

## Procedimento

- 1 Desconecte o cabo da câmara.
- 2 Utilizando um instrumento de plástico pontiagudo, retire com cuidado a câmara da tampa posterior do ecrã.

**3** Levante a câmara para a remover da tampa posterior do ecrã.



1 cabo da câmara

2 instrumento de plástico pontiagudo

3 câmara

4 tampa posterior do ecrã

# Voltar a colocar a câmara

---



**ADVERTÊNCIA:** Antes de trabalhar no interior do computador, leia as informações de segurança que foram fornecidas com o PC e siga os passos em [Antes de trabalhar no interior do computador](#). Após trabalhar no interior do computador, siga as instruções em [Após trabalhar no interior do computador](#). Para obter mais informações sobre as melhores práticas de segurança, consulte a página principal da Conformidade Regulatória em [dell.com/regulatory\\_compliance](http://dell.com/regulatory_compliance).

## Procedimento

- 1 Usando a guia de alinhamento, adira a câmara à tampa posterior do ecrã.
- 2 Ligue o cabo da câmara ao conector da câmara.

## Pós-requisitos

- 1 Volte a colocar a [moldura do ecrã](#).
- 2 Volte a colocar o [conjunto do ecrã](#).
- 3 Siga o procedimento do passo 3 ao passo 8 em "[Voltar a colocar a base do computador](#)".
- 4 Volte a colocar o [teclado](#).
- 5 Volte a colocar a [placa sem fios](#).
- 6 Volte a colocar a [unidade de disco rígido](#).
- 7 Volte a colocar a [tampa da base](#).
- 8 Volte a colocar a [unidade óptica](#).
- 9 Volte a colocar a [bateria](#).

# Retirar a porta do adaptador de alimentação

---



**ADVERTÊNCIA:** Antes de trabalhar no interior do computador, leia as informações de segurança que foram fornecidas com o PC e siga os passos em [Antes de trabalhar no interior do computador](#). Após trabalhar no interior do computador, siga as instruções em [Após trabalhar no interior do computador](#). Para obter mais informações sobre as melhores práticas de segurança, consulte a página principal da Conformidade Regulatória em [dell.com/regulatory\\_compliance](http://dell.com/regulatory_compliance).

## Pré-requisitos

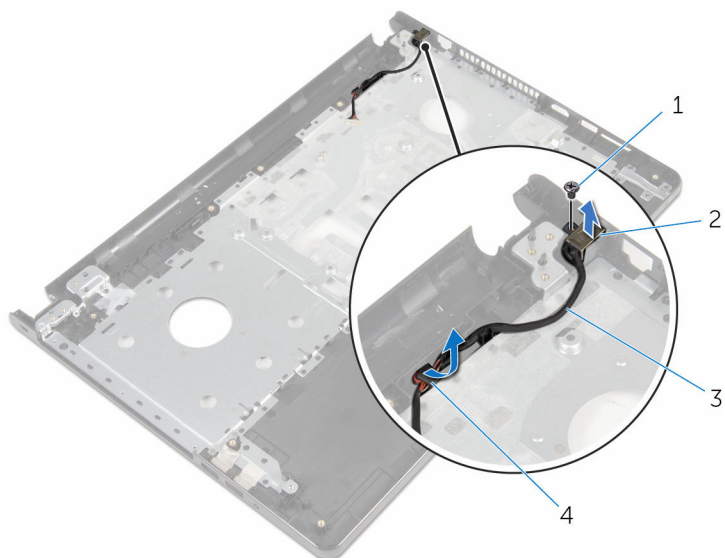
- 1 Retire a [bateria](#).
- 2 Retire a [unidade óptica](#).
- 3 Retire a [tampa da base](#).
- 4 Retire a [unidade de disco rígido](#).
- 5 Retire a [placa sem fios](#).
- 6 Retire o [teclado](#).
- 7 Siga o procedimento do passo 1 ao passo 7 em "[Remover a base do computador](#)".
- 8 Retire a [placa de E/S](#).
- 9 Retire o [conjunto do ecrã](#).
- 10 Retire a [placa de sistema](#).

## Procedimento

- 1 Observe o roteamento do cabo da porta do adaptador de alimentação e retire-o das guias de encaminhamento no conjunto do apoio para as mãos.
- 2 Retire o parafuso que fixa a porta do adaptador de alimentação ao conjunto do apoio para as mãos.



- 3** Levante e remova a porta do adaptador de alimentação, juntamente com o cabo, do apoio para mãos.



- |   |                                           |   |                                |
|---|-------------------------------------------|---|--------------------------------|
| 1 | parafuso                                  | 2 | porta do adaptador de corrente |
| 3 | cabo da porta do adaptador de alimentação | 4 | guias de encaminhamento        |

# Voltar a colocar a porta do adaptador de alimentação

---



**ADVERTÊNCIA:** Antes de trabalhar no interior do computador, leia as informações de segurança que foram fornecidas com o PC e siga os passos em [Antes de trabalhar no interior do computador](#). Após trabalhar no interior do computador, siga as instruções em [Após trabalhar no interior do computador](#). Para obter mais informações sobre as melhores práticas de segurança, consulte a página principal da Conformidade Regulatória em [dell.com/regulatory\\_compliance](http://dell.com/regulatory_compliance).

## Procedimento

- 1 Deslize a porta do adaptador de alimentação para a posição certa.
- 2 Recoloque o parafuso que fixa a porta do adaptador de alimentação ao conjunto do apoio para as mãos.
- 3 Encaminhe o cabo da porta do adaptador de alimentação ao longo das guias de encaminhamento no conjunto do apoio para as mãos.

## Pós-requisitos

- 1 Volte a colocar a [placa de sistema](#).
- 2 Volte a colocar o [conjunto do ecrã](#).
- 3 Volte a colocar a [placa de E/S](#).
- 4 Siga o procedimento do passo 3 ao passo 8 em "[Voltar a colocar a base do computador](#)".
- 5 Volte a colocar o [teclado](#).
- 6 Volte a colocar a [placa sem fios](#).
- 7 Volte a colocar a [unidade de disco rígido](#).
- 8 Volte a colocar a [tampa da base](#).
- 9 Volte a colocar a [unidade óptica](#).
- 10 Volte a colocar a [bateria](#).

# Retirar o conjunto do apoio para as mãos

---



**ADVERTÊNCIA:** Antes de trabalhar no interior do computador, leia as informações de segurança que foram fornecidas com o PC e siga os passos em [Antes de trabalhar no interior do computador](#). Após trabalhar no interior do computador, siga as instruções em [Após trabalhar no interior do computador](#). Para obter mais informações sobre as melhores práticas de segurança, consulte a página principal da Conformidade Regulatória em [dell.com/regulatory\\_compliance](http://dell.com/regulatory_compliance).

## Pré-requisitos

- 1 Retire a [bateria](#).
- 2 Retire a [unidade óptica](#).
- 3 Retire a [tampa da base](#).
- 4 Retire a [unidade de disco rígido](#).
- 5 Retire a [placa sem fios](#).
- 6 Retire o [teclado](#).
- 7 Siga o procedimento do passo 1 ao passo 7 em "[Remover a base do computador](#)".
- 8 Retire a [placa de E/S](#).
- 9 Retire o [conjunto do ecrã](#).
- 10 Retire o [módulo do botão de alimentação](#).
- 11 Retire a [placa de sistema](#).
- 12 Retire a [porta do adaptador de CA](#).

## Procedimento

Após fazer todos os pré-requisitos, ficamos com o conjunto do apoio para as mãos.



- 1 conjunto do apoio para mãos    2 cabo do painel tátil

# Voltar a colocar o conjunto do apoio para as mãos

---



**ADVERTÊNCIA:** Antes de trabalhar no interior do computador, leia as informações de segurança que foram fornecidas com o PC e siga os passos em [Antes de trabalhar no interior do computador](#). Após trabalhar no interior do computador, siga as instruções em [Após trabalhar no interior do computador](#). Para obter mais informações sobre as melhores práticas de segurança, consulte a página principal da Conformidade Regulatória em [dell.com/regulatory\\_compliance](http://dell.com/regulatory_compliance).

## Procedimento

Coloque o conjunto do apoio para as mãos numa superfície plana.


## Pós-requisitos

- 1 Volte a colocar a [porta do adaptador de CA](#).
- 2 Volte a colocar a [placa de sistema](#).
- 3 Retire o [módulo do botão de alimentação](#).
- 4 Volte a colocar o [conjunto do ecrã](#).
- 5 Volte a colocar a [placa de E/S](#).
- 6 Siga o procedimento do passo 3 ao passo 8 em "[Voltar a colocar a base do computador](#)".
- 7 Volte a colocar o [teclado](#).
- 8 Volte a colocar a [placa sem fios](#).
- 9 Volte a colocar a [unidade de disco rígido](#).
- 10 Volte a colocar a [tampa da base](#).
- 11 Volte a colocar a [unidade óptica](#).
- 12 Volte a colocar a [bateria](#).

# Actualizar o BIOS

---

Poderá ser necessário actualizar o BIOS quando estiver disponível uma actualização ou após substituir a placa de sistema. Para actualizar o BIOS:

- 1 Ligue o computador.
- 2 Aceda a **dell.com/support**.
- 3 Clique em **Product Support** (Suporte ao Produto), digite a etiqueta de serviço do portátil e clique em **Submit**(Submeter).
  -  **NOTA:** Se você não tiver a etiqueta de serviço, use a função de detecção automática ou procure manualmente pelo seu modelo de computador.
- 4 Clique em **Drivers & downloads** (Controladores e transferências).
- 5 Seleccione o sistema operativo instalado no computador.
- 6 Role a página para baixo e expanda o **BIOS**.
- 7 Clique em **Download File** (Transferir ficheiro) para transferir a versão mais recente do BIOS para o seu computador.
- 8 Guarde o ficheiro e assim que a transferência for concluída, navegue até à pasta onde guardou o ficheiro de actualização do BIOS.
- 9 Clique duas vezes no ícone do ficheiro de actualização do BIOS e siga as instruções apresentadas no ecrã.